

인왕산 일대의 포유류

최 병 진 · 신 화 정

한국자연환경연구소(주)

Mammals of Mt. Inwang

CHOI, Byung-Jin · Hwa-Jung SHIN

Korea Natural Environment Institute

ABSTRACT

We investigated the mammals in Mt. Inwang from August 22 and October 5 to 6, 2014. 10 species mammals such as *Mogera wogura*, *Crocidura lasiura*, *Sciurus vulgaris*, *Tamias sibiricus*, *Rattus norvegicus*, *Mus musculus*, *Apodemus agrarius*, *Nyctereutes procyonoides*, *Felis catus* and *Sus scrofa* were recorded during consensus. 7 species were checked in Mt. Inwang and 6 species were checked in Baek-sa-sil valley. Identified mammals were generally resident species and they were identified by tunnel, saw, foot print and interview local peoples, etc.

Key words : Mt. Inwang, mammals

서 론

인왕산은 서울특별시 종로구 옥인동, 누상동, 사직동과 서대문구 현저동, 홍제동에 걸쳐 있는 산으로 서산으로도 불려지고 있다. 높이는 338m이며, 산 전체가 화강암으로 되어 있고, 암반이 노출된 것이 특징이다. 서울의 성곽은 이 산의 능선을 따라 지나며, 동쪽 산허리에 북악산길과 연결되는 인왕산길이 지난다. 곳곳에 약수터가 있고 경치가 아름다워 서울시민들의 유원지였으나, 군사상의 이유로 출입이 통제되었다가 1993년부터 개방되었다. 인왕산을 등산할 수 있는 코스는 총 5개이며, 각각 두 시간 정도면 오를 수 있고, 인왕산을 종주에는 약 3시간 정도 소요된다. 본 지역의 포유류는 족제비와 청설모 2종이 보고되었다(서울특별시, 2008).

본 연구는 2014년도 자연보존학술연구사업 -서울 종로구 인왕산 일대 생태계 종합학술조사-의 일환으로 단절된 도심권 생태계의 생물다양성 파악과 훼손된 지역의 생태계 복원에 대한 생태학적인 자료 확보를 위하여 포유류 조사를 실시하였다.

조사지역 및 조사방법

1. 조사지역

조사지역은 아래와 같이 2개 구역을 설정하였다. St. 1은 인왕산 일대이며, St. 2는 백사실 계곡으로, 인왕산과 백사실 계곡 사이에는 6차선 도로인 자하문로가 지나고 있다.

인왕산(338m)은 서울시 종로구 옥인동, 부암동, 서대문구 홍제동에 걸쳐 있는 산으로, 화강암으로 이루어진 바위산으로 기암과 소나무가 어우러져 아름다운 자연경관을 연출하여 인왕산 생태·경관보전지역으로 지정되었다. 산림 고지대 능선부와 사면 암반부에 소나무림이 군락을 이루고 있으며, 일부 상수리나무림과 아까시아나무림이 분포한다. 인왕산의 인접 수계로는 수성동 계곡과 백사실 계곡이 있다. 인왕산은 능선을 따라 등산로가 형성되어 있으며, 행정구역으로 부암동, 효자동, 청운동, 효자동, 사직동, 무악동, 홍제동으로 구분되는 곳으로 주변에는 대부분 주택가가 위치하고 있다.

서울의 내사산 중 주산인 북악산의 북사면에 위치하고 있는 백사실 계곡은 생태·경관보전지역 지정되어 있는 곳이며, 행정구역상으로는 부암동에 위치한다. 서울시내에 위치하고 있는데도 불구하고

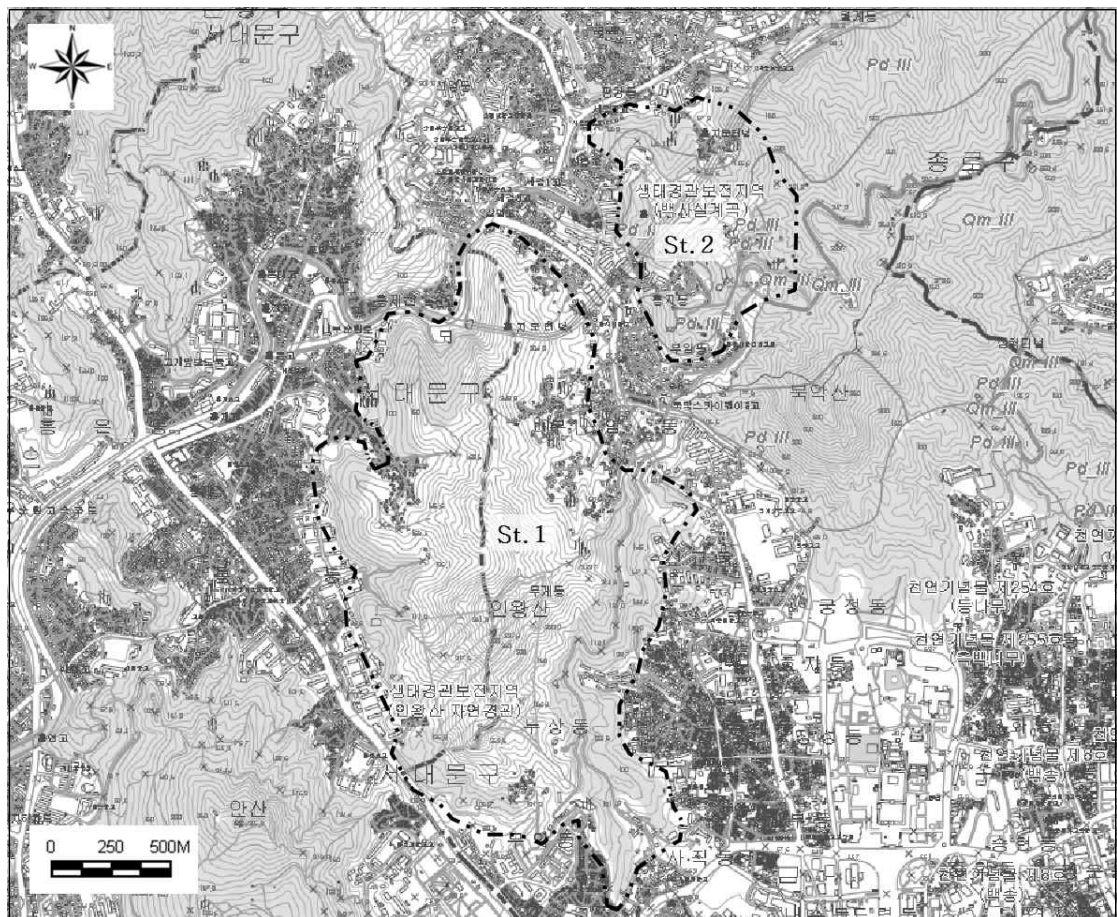


Fig. 1. A map of surveyed area.

고 계류가 흐르고 있으며, 계곡 하류에는 현통사가 위치하고, 상류에는 경작지와 주택, 주변으로 등산로가 분포하고 있다. 백사실 계곡은 북한산과 연계되어 멧돼지의 출현이 잦은 지역이다.

2. 조사기간 및 조사방법

인왕산 인근 포유류의 1차 조사는 2014년 8월 22일, 2차 조사는 2014년 10월 5~6일에 실시하였다. 조사방법은 목견법 및 Field-sign 방법에 따라 조사지역을 이동하면서 현장에서 직접 목견에 의한 종의 유무를 확인하거나, 분변(feces), 채식흔적(feeding), 발자국(foot traces), 보금자리(bedding) 등 동물 종의 흔적을 파악하여 서식 여부를 조사하고, 주변의 서식환경, 고도, 개체수 등 다양한 정보를 기록하였다. 아울러 현지 청문조사를 병행하였다.

결과 및 고찰

1. 관찰된 종

기존의 문헌(서울특별시, 2008)에서 인왕산 포유류는 총 2종(족제비, 청설모)으로 보고되었으나, 본 조사에서는 인왕산 및 주변 수계에서 기존 조사보다 많은 총 10종이 관찰되었다. 족제비는 서울시 보호종이며, 세계자연보전연맹(IUCN)의 Red List 관심대상(LC), 멸종위기에 처한 야생 동·식물의 국제 거래에 관한 협약(CITES) 부속서 III급으로 분류되어 있는 종으로 본 조사에서는 확인되지 않았으며, 청설모의 경우 본 조사에서도 서식이 확인되었다. 관찰된 종들은 대부분 산림지역에서 관찰되었으며, 민가와 인접한 개간지 등지에서 족적 및 분변 등이 관찰되었다(Table 1).

1) 두더지(*Mogera wogura*)

두더지는 St. 1과 St. 2의 텃밭 주변에서 관찰되었으며, 터널을 통해 서식을 확인하였다. 두더지는 집쥐 다음으로 우리 주변에 많이 서식하고 있는 짐승으로 야간에만 가끔 땅 위에 나타날 뿐 대부분의 생활을 지하에서 영위하는 동물이다. 주로 애벌레, 번데기, 거미, 지렁이, 풍뎅이, 달팽이, 지네, 개구리 등을 먹이로 한다.

2) 땃쥐(*Crocidura lasiura*)

땃쥐는 St. 1 임연부의 관목림에서 확인되었으며, St. 2에서는 관찰되지 않았다. 땃쥐는 추위에 약하기 때문에 주로 저지대의 하천, 농경지 주변의 덩불이나 낮은 산자락의 키 작은 나무 숲 등에서 서식한다. 주로 곤충, 거미류, 지렁이 등을 잡아먹으며, 야간에 활동하는 종으로 알려져 있다.

3) 청설모(*Sciurus vulgaris*)

청설모는 St. 1의 소나무림에서 관찰되었으며, St. 2에서는 확인되지 않았다. 청설모는 저지대 평지 산림에서 아 고산지대 산림에 걸쳐 서식한다. 주행성으로 주로 나무위에서 활동하며, 지상에서 활동하는 시간은 매우 적다. 호두, 잣 등의 종자, 과일, 버섯, 곤충 등을 먹이로 하며, 겨울철을 대비해 가을에는 도토리 등의 종자를 땅속이나 바위와 나무 틈새에 저장하는 습성이 있다.

4) 다람쥐(*Tamias sibiricus*)

다람쥐는 St. 1의 1~2차 조사에서 확인되었으며, St. 2에서는 2차 조사 시에만 목격되었다. 다람쥐는 서울시 보호종의 하나로서 주로 활엽수림이나 암석이 많은 곳에 서식하며, 울창한 침엽수림에서도 발견된다. 주행성으로 나무타기를 좋아하며, 도토리·밤·땅콩 등 먹이로 한다.

5) 집쥐(*Rattus norvegicus*)

집쥐는 St. 2에서 확인되었으며, 분변으로 확인하였다.

집쥐의 서식장소는 인가·창고·가축사·하수구 등과 인가 부근의 경작지로서 사람에게 의존하여 생활하고 있다. 야행성으로 가주성(家住性) 중에서 가장 물을 좋아하며, 나무타기를 잘 하고 벽이나 기둥 등도 잘 탄다. 성질은 거칠고, 집단생활에 잘 적응하며, 사회행동은 복잡하다. 잡식성으로 곤충이나 새의 알, 물고기, 감자, 옥수수, 콩, 땅콩, 쌀 등을 먹이로 한다.

6) 생쥐(*Mus musculus*)

생쥐는 St. 1과 St. 2에서 관찰되었으며, 터널에 의해 그 서식을 확인하였다. 생쥐는 농경지나 초원 등에서는 구멍을 파고 서식하며, 집 안에서는 천장, 마루 밑 등에서 산다. 잡식성으로 곡물, 과일, 식물, 고기, 곤충 등을 먹이로 한다.

7) 등줄쥐(*Apodemus agrarius*)

등줄쥐는 St. 1의 임연부에서 관찰되었다. 등줄쥐는 산 밑이나 중턱, 정상에 이르기까지 그리 습하지 않은 곳에 서식하며, 곡물과 사초과·화본과 식물의 종자를 주로 먹는데, 식량을 저장하지 않아 겨울에도 먹이를 찾아 헤맨다. 복잡한 굴을 뚫고 지하 40cm 정도의 깊이에 수수나 조의 잎 또는 화본과·사초과 식물의 잎을 잘라 보금자리를 만든다.

8) 너구리(*Nyctereutes procyonoides*)

너구리는 St. 1의 수성동 계곡 주변부에서 족적과 분변을 확인하였다. 너구리는 우리나라 전국에 분포하고, 어류가 풍부한 계곡이나 평원의 좁은 산림지대에 서식하는데 야행성 동물이지만, 가끔 낮에도 숲속에 나타날 때가 있다. 낮에는 숲이나 바위 밑, 큰 나무 밑의 구멍이나 자연동굴 속에서 자다가 밤이 되면 나와서 들쥐, 개구리, 뱀, 게, 지렁이류, 곤충, 열매, 고구마 등을 먹는 잡식성이다. 나무에 올라가서 열매를 먹기도 한다.

9) 고양이(야생화, *Felis catus*)

고양이는 St. 2의 주택과 인접한 곳에서 관찰되었으나, 주택가 주변에 머무르는 것으로 판단된다. 야생고양이의 경우 산림에서 생활하며, 쥐, 작은 조류, 개구리 등을 먹이로 한다.

10) 멧돼지(*Sus scrofa*)

멧돼지는 St. 2에서 족적을 확인하였다. 청문에 의하면 비교적 자주 출몰하여 농작물에 피해를 입

히는 것으로 확인되었다. 멧돼지는 깊은산, 특히 활엽수가 우거진 곳에서 서식하며, 춥고 눈이 많이 올 때는 야산으로 내려오기도 한다. 식성은 잡식성으로 토끼, 들쥐 등 작은 짐승부터 어류와 곤충에 이르기까지 가리지 않고 먹는다.

3. 멸종위기종 및 천연기념물

2차례의 현지 조사 시에 멸종위기종 및 문화재청지정 천연기념물은 관찰되지 않았으나, 서울시 보

Table 1. Recorded mammals from Mt. Inwhang

Species		Research period				비고
		1st		2nd		
Scientific name	Korean name	St.1	St.2	St.1	St.2	
Soricomorpha	참서목					
Talpidae	두더지과					
<i>Mogera wogura</i>	두더지	◎	◎		◎	터널
Soricidae	참서과					
<i>Crocidura lasiura</i>	땃쥐			◎		관찰
Rodentia	설치목					
Sciuridae	청설모과					
<i>Sciurus vulgaris</i>	청설모	◎		◎		관찰
<i>Tamias sibiricus</i>	다람쥐	◎		◎	◎	관찰, 서울시보호종
Muridae	쥐과					
<i>Rattus norvegicus</i>	집쥐		◎		◎	분변
<i>Mus musculus</i>	생쥐	◎			◎	관찰
<i>Apodemus agrarius</i>	등줄쥐	◎		◎		관찰
Carnivora	식육목					
Canidae	개과					
<i>Nyctereutes procyonoides</i>	너구리	◎		◎		분변/족적
Felidae	고양이과					
<i>Felis catus</i>	고양이		◎			관찰
Artiodactyla	우제목					
Suidae	멧돼지과					
<i>Sus scrofa</i>	멧돼지		◎		◎	족적, 청문
Total	10	6	4	5	5	

주1) St. 1 : 인왕산, St. 2 : 백사실 계곡

호종인 다람쥐가 관찰되었다.

4. 고찰

조사 결과, 인왕산 및 주변 수계에서 청설모, 다람쥐, 집쥐 등과 같은 설치목들이 다수 관찰되었으며, 두더지, 너구리, 멧돼지 등의 중은 터널, 족적 및 분변으로 서식이 확인되었다. 유기동물 및 외래종의 동물은 관찰되지 않았으나, St. 2 지역의 마을에 소수의 길고양이 등이 관찰되어 조류 및 소형 포유류의 서식지 교란을 일으킬 것으로 판단된다. 또한 St. 2 지역에서는 멧돼지가 자주 출몰하여 민가의 농작물의 피해가 발생하는 지역으로 멧돼지 피해 저감 방안이 필요할 것으로 생각된다. 멧돼지의 피해저감 방안으로 농작물에 기피제를 투여하거나, 농경지나 임연부 경계부에 멧돼지가 기피하는 삼주 등의 식물을 식재하여 접근을 차단하는 방안을 고려해 볼 수 있을 것이다. 아울러 인왕산의 경우, 주변의 일주 도로로 인하여 북한산 등 주변 산림과의 생태축 연결이 단절되어 있으므로 포유류의 서식지간 이동에 직접적인 영향을 끼칠 것으로 판단되며, 지속적인 모니터링 및 조사가 실시되어야 할 것으로 판단된다.

참고문헌

- 문화재청. 2003. 천연기념물 백서.
 환경부 자연자원과. 2005. 멸종위기야생동·식물 화보집.
 서울특별시. 2008. 서울시 도시숲(산림) 생태계 조사 학술연구. p324.

요 약

인왕산 일대의 포유류상을 파악하기 위해 2014년 8월 22일과 10월 5~6일까지 조사를 실시하였다. 그 결과, 관찰된 포유류는 두더지, 땃쥐, 청설모, 다람쥐, 집쥐, 생쥐, 등줄쥐, 너구리, 고양이(야생화), 멧돼지의 10종으로 인왕산에서는 7종, 백사실 계곡에서는 6종이었다. 확인된 포유류는 대부분이 연중 서식하는 종이며, 대부분 터널, 관찰, 청문 그리고 족적 및 배설물 등으로 관찰되는 종이었다.

검색어 : 인왕산, 포유류