

보련산(충북 충주) 일대의 관속식물상

정규영 · 서정수* · 박명순 · 이선희 · 최하나 · 정수영

안동대학교 생명자원과학부 · *한국자연환경보전협회

Flora of Vascular Plants on Mt. Boryeon(Cheongju)

CHUNG, Gyu-Young · *Jung-Soo SUH · Myeong-Soon PARK · Sun-Hee LEE ·
Ha-Na CHOI · Su-Young JUNG

School of Bioresource Science, Andong National University

*The Korean Association for Conservation of Nature.

ABSTRACT

This survey was carried out to clarify the distribution of vascular plants in Mt. Boryeon, Chungju. The vascular plants, collected from 24 to 28 July, 14 August 2006, consist of total 432 taxa; 89 families, 275 genera, 379 species, 49 varieties and four forms. Among them, Korean endemic plants of this area were 7 taxa, Rare and Endangered species were 4 taxa, and the special plant species based on floral region by Ministry of Environment were 40 taxa. The naturalized plants were 18 taxa, therefore, Urban Index (UI) was 6.8%.

Key words : Boryeonsn, vascular plants

서 론

보련산(764.9m)은 소백산맥 지맥의 하나로 북위 36° 02'~36° 05', 동경 127° 45'~127° 47' 사이에 속하며, 행정구역상 충주시 양성면과 노은면의 경계에 위치한다. 주변의 지세를 살펴보면 동쪽으로는 쇠바위봉(북위 37° 04' 18.6", 동경 127° 47' 12.3")과 무쇠봉이 연결되어 있고, 서쪽으로는 49번 도로를 넘어 국망산, 승대산으로 이어지고 있다.

본 조사지역은 산세가 완만한 능선으로 이루어져 있으며, 정상 부근에는 둘레 약 1.8km 되는 보련산성이 둘러져 있다. 정상에서 북쪽으로 동암계곡(북위 37° 03' 21.96", 동경 127° 47' 46.92") 끝의 안골 인근에는 돈산온천과 능암온천이 위치하고 있으며, 충주 쪽으로 국보 6호인 탑평리 7층 석탑(일명 중앙탑)과 국보 205호인 중원고구려비가 있고, 가금면 방향으로 봉황자연휴양림(북위 37° 03' 35.76", 동경 127° 47' 19.8")이 있다.

본 조사지역이 속하는 충주시의 기후는 해안에서 멀리 떨어져 있기 때문에 강한 대륙성 기후를 형성한다. 1월 평균기온 -5℃, 8월 평균기온 26℃, 연평균 기온 11℃. 연평균 강수량은 1,100~1,200mm

이다. 또한 위도상 중위도 지역으로 온대 계절풍 지대를 형성하여 사계의 구별이 뚜렷하며 한서의 차가 심하다(충주시, 2006). 이와 같은 기후적 특성에 따라 다양한 식물생태계를 형성하고 있어서 식물지리학적으로 매우 중요한 지역으로 사료된다.

본 조사지역은 신(2005)에 의해 삼림식생에 대한 식물사회학적 연구로 204분류군이 기록되었으나, 자연생태계의 전반적인 조사는 전무한 실정이다.

따라서 본 조사에서는 충북 충주시에 속하며, 자연생태계에 관한 보고가 전혀 이루어지지 않은 보련산의 종합적인 학술조사를 통하여 자연생태계를 명확히 파악하여 자연환경의 효율적인 관리 및 체계적인 이용방안의 기초 자료를 제공하자 하며, 그 일환으로 관속식물상을 조사하였다.

재료 및 방법

본 조사는 보련산 지역의 관속식물의 분포를 파악하기 위하여 2006년 7월 24일부터 28일까지 수행되었으며, 8월 14일 추가조사가 이루어졌다. 보련산 인근의 특이 식물들이 분포하는 충주시 양성면과 능암면에 속하는 지역과 가금면 봉황리 봉황자연휴양림 지역을 조사지역으로 포함하였다.

조사시 채집경로는 Fig. 1과 같고, 조사 중 확인된 모든 출현종을 기록하고 동시에 채집하였다.

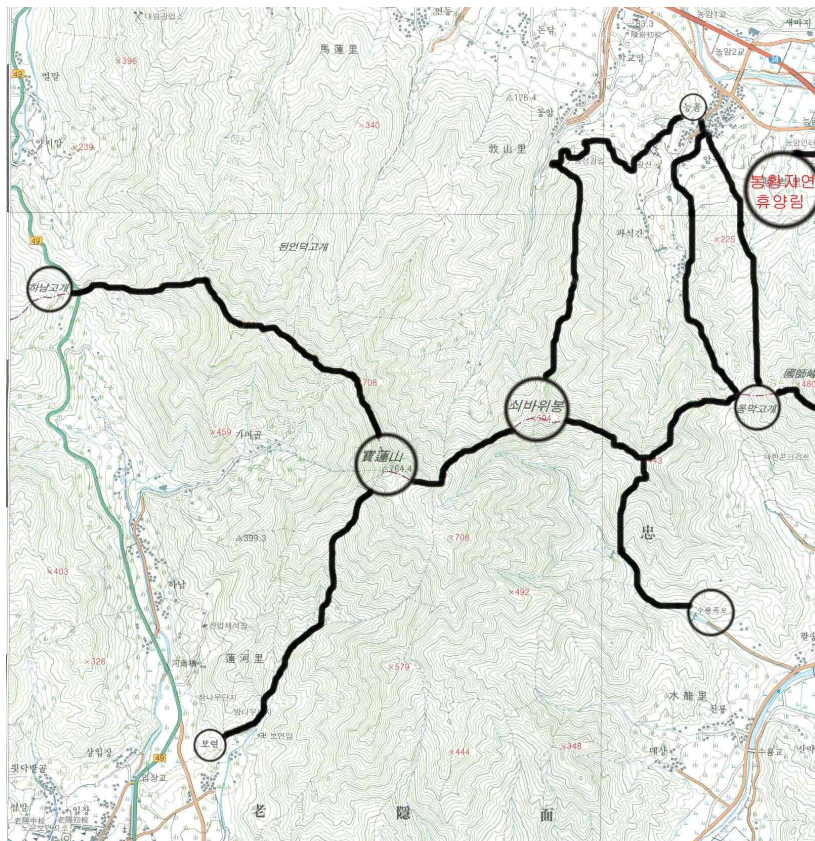


Fig. 1. Map showing survey route (— : survey route)

채집된 표본에 대하여 이창복(2003), 이영노(1996), 이우철(1996) 등의 국내외 도감을 통해 동정하였으며, 동정된 분류군들의 배열에 있어 과 이상의 계층구조는 Fuller와 Tippo의 유별체계를 따른 이창복(2003)의 견해를 따라 배열하였으나, 속 이하의 계층구조는 알파벳순으로 소산식물 목록을 작성하였다.

본 조사지역의 소산식물 중 한국특산식물(오 등, 2005), 희귀·멸종위기식물(산림청, 2002), 식물구계학적 특정식물(환경부, 2006), 귀화식물(박, 1995, 2001; 이와 전, 1995) 등의 분포를 파악하였으며, 이들에 대한 근거표본은 안동대학교 생명자원과학부 식물표본관(ANH)에 보관하였다.

결과 및 고찰

1. 조사지역의 관속식물 종조성

본 조사기간 동안 밝혀진 관속식물은 양치식물 6과 12속 20종 1변종의 21종류, 나자식물 3과 4속 4종의 4종류, 피자식물 중 쌍자엽식물 71과 209속 284종 37변종 4품종의 325종류, 단자엽식물 9과 50속 71종 11변종의 82종류로 구성되며, 총 89과 275속 379종 49변종 4품종의 432종류로 정리되었다(Table 1, appendix). 이들의 구성비는 4.9(양치식물) : 0.9(나자식물) : 75.2(쌍자엽식물) : 19.0(단자엽식물)로서, 이는 한반도 전체 관속식물의 구성비율(이, 1993)인 5.6 : 2.0 : 71.5 : 20.9와 비교하면 양치식물, 나자식물, 단자엽식물은 적게 분포하며, 상대적으로 쌍자엽식물은 많이 분포하는 것으로 나타났다.

Table 1. The number of vascular plants distributed in the Mt. Boryeon

	Fam.	Gen.	Sp.	Subsp.	Var.	For.	Total
Pteridophyta	6	12	20	-	1	-	21
Gymnospermae	3	4	4	-	-	-	4
Angiospermae	-	-	-	-	-	-	-
Dicotyledons	71	209	284	-	37	4	325
Monocotyledons	9	50	71	-	11	-	82
Total	89	275	379	-	49	4	432

보련산의 여러 경로중 동암계곡 일대와 정상 부근에서 하남고개로 내려오는 코스가 식물상이 풍부할 뿐만 아니라, 한국특산 식물 등이 다수 분포하고 있어 보련산 지역의 식물상을 대표할 만한 지역으로 여겨진다.

본 조사지역의 관속식물 종류는 이 등(2001)에 의해 보고된 충주시 남산의 475종류보다 적다. 그러나 종다양성을 평가하는 양치식물계수($Pte-Q = \text{양치식물종수} / \text{전출현종수} \times 25$)는 본 조사지역이 1.2로서 남산의 0.94보다 다소 높게 나타났다.

본 조사시 밝혀진 관속식물들은 대부분 여름철에 나타나는 식물들로서, 봄·가을 식물의 일부가 누락되었을 것으로 판단되며, 보다 충실한 결과를 얻기 위해서는 장기적인 조사가 필요한 것으로 여겨진다.

2. 특기할 만한 식물

1) 한국특산식물

본 지역에 분포하는 한국특산식물은 *Clematis trichotoma* Nakai(할미밀망), *Philadelphus schrenckii* Rupr.(고광나무), *Vicia venosissima* Nakai(노랑갈퀴), *Abeliophyllum distichum* Nakai(미선나무), *Forsythia koreana* Nakai(개나리), *Weigela subsessilis* L.H. Bailey(병꽃나무), *Cirsium setidens* Nakai(고려엉겅퀴)의 7종류로 정리되었으며, 이는 조사지역내의 식물중 1.6%에 해당되었다. 국내의 관속식물중 한국특산 식물이 10% 내외인 점을 감안할 때 본 조사지역의 한국특산식물들은 다른 지역들보다 적게 분포하는 것으로 나타났다.

2) 산림청 지정 희귀·멸종위기 식물

본 조사지역의 희귀 및 멸종위기 식물은 *Epimedium koreanum* Nakai(삼지구엽초), *Aristolochia manshuriensis* Kom.(등축), *Viola albida* Palibin(태백제비꽃), *Abeliophyllum distichum* Nakai(미선나무)의 4종류로 정리되었다.

3) 식물구계학적 특정식물

식물구계학적 특정식물종이란 서로 다른 지역의 환경을 서로 다르게 표현해 주고, 서로 유사한 지역의 환경은 서로 유사하게 표현해 주는데 이용되는 분류군으로서, 분포지역의 범위에 따라 5개의 등급으로 구분하였으며, V등급은 국내에 고립되어 분포하거나 불연속적으로 분포하여 분포지역이 가장 협소한 분류군들, IV등급은 북방계나 남방계 식물로서 일반적으로 1개의 아구에 분포하는 분류군들, III등급은 북방계나 남방계 식물로서 일반적으로 2개의 아구에 분포하는 분류군들, II등급은 비교적 전국적으로 분포하지만 일반적으로 1,000m 이상 지역에 분포하는 분류군들, I 등급은 북방계나 남방계 식물로서 일반적으로 3개의 아구에 분포하는 분류군들로 총 1,121분류군으로 정리된다(환경부, 2006).

본 조사지역은 식물구계학적으로 중일구계내에서 중부아구에 속한다(이와 임, 1978). 본 조사에 밝혀진 관속식물중 V등급에 해당하는 분류군은 *Crypsinus hastatus* (Thunb.) Copel.(고란초), *Epimedium koreanum* Nakai(삼지구엽초), *Abeliophyllum distichum* Nakai(미선나무)의 3종류, IV등급에 해당하는 분류군은 *Neillia uyekii* Nakai(나도국수나무)의 1종류, III등급에 해당하는 분류군은 *Aceriphyllum rossii* Engl.(돌단풍), *Aconitum longecassidatum* Nakai(흰진범), *Asparagus oligoclonos* Max.(방울비짜루), *Betula chinensis* Maxim.(개박달나무), *Bidens bipinnata* L.(도깨비바늘), *Salix rorida* Lachschewitz(분버들), *Sorbaria sorbifolia* var. *stellipila* Max.(쉬땅나무), *Spiraea salicifolia* L.(꼬리조팝나무), *Ulmus davidiana* Planch.(당느릅나무), *Vicia venosissima* Nakai(노랑갈퀴), *Vaccinium koreanum* Nakai(산앵도나무)의 11종류로 정리되었다.

II 등급에 해당하는 분류군은 *Acer triflorum* Kom.(복자기), *Achillea sibirica* Ledeb.(톱풀), *Dryopteris bissetiana* (Baker) C.Chr.(산죽제비고사리), *Euonymus pauciflorus* Max.(회목나무), *Ostericum melanotilingia* (H.D. Boiss.) Kitagawa(큰참나물)의 5종류, I 등급에 해당하는 분류군은 *Acanthopanax sessili-*

florus (Rupr. et Max.) Seem.(오갈피), *Aconitum jaluense* Kom.(투구꽃), *Ajuga spectabilis* Nakai(자란초), *Campanula punctata* Lam.(초롱꽃), *Chrysosplenium flagelliferum* Fr. Schm.(애기괭이눈), *Dictamnus dasycarpus* Turcz.(백선), *Hemiptelea davidii* Planch.(시무나무), *Hepatica asiatica* Nakai(노루귀), *Hosta capitata* Nakai(일월비비추), *Hylomecon vernale* Max.(피나물), *Impatiens noli-tangere* L.(노랑물봉선), *Lonicera praeflorens* Batal.(올피불나무), *Malus baccata* Borkh.(야광나무), *Polygonatum inflatum* Kom.(통 등굴레), *Potentilla cryptotaeniae* Max.(물양지꽃), *Quercus variabilis* Bl.(굴참나무), *Thylophora floribunda* Miq.(왜박주가리), *Trigonotis icumae* (Max.) Makino(덩굴꽃마리), *Veronicastrum sibiricum* (L.) Pennell(냉 초), *Viburnum carlesii* Hemsl.(분꽃나무)의 20종류로 정리되었다.

특히 봉황자연휴양림의 초입에는 *Abeliophyllum distichum* Nakai(미선나무)를 비롯하여 *Clematis fusca* var. *violacea* Max.(종덩굴), *Neillia uyekii* Nakai(나도국수나무) 등의 한국 특산 및 북방계 식물들이 집중적으로 분포(분포?) 분포하고 있었으나, 야영장 및 주차장과 매우 인접하고 있어 생육지 훼손이 우려된다.

4) 귀화식물

본 조사지역의 귀화식물은 *Rumex acetocella* L.(애기수영), *Rumex crispus* L.(소리쟁이), *Lepidium apetalum* Willd.(다닥냉이), *Amorpha fruticosa* L.(죽제비싸리), *Melilotus suaveolens* Ledeb.(전동싸리), *Robinia pseudo-acacia* L.(아까시나무), *Trifolium repens* L.(토끼풀), *Euphorbia supina* Rafin.(애기땅빈대), *Ailanthus altissima* Swingle(가죽나무), *Oenothera odorata* Jacq(달맞이꽃), *Ambrosia artemisiifolia* var. *elator* Descoutils(돼지풀), *Aster pilosus* Willd.(미국쑥부쟁이), *Erigeron annuus* (L.) Pers.(개망초), *Erigeron canadensis* L.(망초), *Galinsoga ciliata* (Raf.) Blalce(털별꽃아재비), *Rudbeckia bicolor* Nutt.(원추천 인국), *Taraxacum officinale* Weber(서양민들레), *Panicum dichotomiflorum* Michx.(미국개기장)의 18종류로 정리되었다. 이를 근거로 한 본 조사지역의 귀화율(귀화식물의 종류수/출현 식물의 전종류수 × 100)은 4.2%로서, 이와 전(1995)의 보고에서 입지별로 출현한 산지지역 평균 귀화율이 10.3%인 것과 비교하면 비교적 낮은 것으로 나타났다. 또한 본 조사지역의 식생에 대하여 임과 전(1980)이 언급한 인간간섭에 의한 자연의 파괴도 정도를 표시하는 지수인 도시화지수 또는 자연파괴도(UI=일정지역에 나타나는 귀화식물 종수/남한의 귀화식물 총 종수 × 100)의 산출식을 가장 최근에 보고한 박(1995, 2001)의 귀화식물 총 종수 266종류를 적용하면 6.8%이었다.

인용문헌

- 박수현. 1995. 한국귀화식물원색도감. 일조각.
 박수현. 2001. 한국귀화식물원색도감 보유판. 일조각.
 신동국. 2005. 충청북도 보련산 삼림식생에 대한 식물사회학적 연구. 안동대학교 석사학위논문.
 오병운, 조동광, 김규식, 장창기. 2005. 한반도 특산 관속식물. 국립수목원.
 이영노. 1996. 원색한국식물도감. 교학사.
 이우철. 1993. 우리나라 식물자원의 현황과 특수성. 한국식물학회 '93 심포지움. 자원식물의 탐색, 개

발 및 활용전략. 9-21.

이우철. 1996. 원색한국기준식물도감. 아카데미서적.

이우철, 임양재. 1978. 한반도 관속식물의 분포에 관한 연구. 식물분류학회지 8(부록) : 1-33.

이웅빈, 정규영, 서정수, 권현조, 전유미, 백진협. 2001. 충북 충주 남산 일대의 관속식물상. 자연보전 협회 조사연구보고서 41 : 27-43.

이은복, 전의식. 1995. 귀화생물에 의한 생태계 영향조사 (I) - 귀화식물분야. 국립환경연구원. 5- 68.

이창복. 2003. 원색대한식물도감 상·하. 향문사, 서울.

임양재, 전의식. 1980. 한반도의 귀화식물 분포. 한국식물학회지 23:69-83.

우한정. 1993. 절멸의 위협이 있는 야생 동식물 종의 국제거래에 관한 조약(CITES). 자연보존 81: 17-21.

충주시 통계연보. <http://www.chungju.chungbuk.kr/>

환경부·국립환경연구원. 2006. 제3차 전국자연환경 조사지침.

요 약

본 조사는 충북 충주시 보련산 일대의 관속식물 분포를 파악하기 위하여 2006년 7월 24일부터 28일까지 수행되었으며, 8월 14일 추가 조사가 이루어졌다. 채집된 관속식물은 총 89과 275속 379종 49변종 4품종의 432종류로 정리되었다. 이 중 한국특산식물은 7종류, 희귀·멸종위기 식물은 4종류, 식물구계학적 특정식물종은 40종류, 귀화식물은 18종류로서 도시화 지수는 6.8%이었다.

본 조사시 밝혀진 관속식물들은 대부분 여름철에 나타나는 식물들로서, 봄·가을식물의 일부가 누락되었을 것으로 판단되며, 보다 충실한 결과를 얻기 위해서는 장기적인 조사가 필요한 것으로 여겨진다.

검색어 : 보련산, 관속식물

Appendix. The list of vascular plants distributed in the Mt. Boryeon

Division Pteridophyta 양치식물門**Subdivision Sphenopsida 속새亞門****Class Equisetinae 속새綱****Order Equisetales 속새目****Family Equisetaceae 속새科***Equisetum arvense* L. 쇠뜨기**Subdivision Pteropsida 양치식물亞門****Class Filicinae 양치식물綱****Subclass Leptosporangiatea 소포자낭亞綱****Subclass Osmundidae 고비亞綱****Order Osmundales 고비目****Family Osmundaceae 고비科***Osmunda japonica* Thunb. 고비**Order Filicales 고사리目****Family Pteridaceae 고사리科***Dennstaedtia hirsuta* (Sw.) Mett. 잔고사리*D. wilfordii* (Moore) Christ. 황고사리*Pteridium aquilinum* var. *latiusculum* (Desv.) Underw. 고사리**Family Aspidiaceae 면마科***Athyrium conilii* (Fr. et Sav.) Tagawa 좁진고사리*A. japonicum* (Thunb.) Copel 진고사리*A. niponicum* (Mett.) Hance 개고사리*A. yokoscense* (Fr. et Sav.) H. Christ 뱀고사리*Dryopteris austriaca* (Jacq.) Woynar. 퍼진고사리*D. bissetiana* (Baker) C. Chr. 산죽제비고사리*D. chinensis* (Bak.) Koidz. 가는잎죽제비고사리*D. lacera* (Thunb.) O. Kuntze 비늘고사리*D. sacrosancta* Koidz. 애기죽제비고사리*Polystichum braunii* (Spenn.) Fee 좁나도히초미*P. tripterum* (Kunze) Presl 십자고사리**Family Aspleniaceae 꼬리고사리科***Asplenium incisum* Thunb. 꼬리고사리*Camptosorus sibiricus* Rupr 거미고사리**Family polypodiaceae 고란초科**

Crypsinus hastatus (Thunb.) Copel. 고란초

Lepisorus ussuriensis (Regel et Maack) Ching 산일엽초

Woodsia polystichoides Eaton 우드폴

Division Gymnospermae 나자식물門

Class Coniferopsida 구과식물綱

Order Ginkgoales 은행나무目

Family Ginkgoaceae 은행나무科

Ginkgo biloba L. 은행나무

Family Pinaceae 소나무科

Larix leptolepis (S. et Z.) Gordon 일본잎갈나무

Pinus densiflora S. et Z. 소나무

Family Cupressaceae 측백나무科

Juniperus rigida S. et Z. 노간주나무

Division Angiospermae 피자식물門

Class Dicotyledoneae 쌍자엽식물綱

Subclass Archichlamydeae 이판화亞綱

Order Juglandales 가래나무目

Family Juglandaceae 가래나무科

Platycarya strobilacea S. et Z. 굴피나무

Order Salicales 버드나무目

Family Salicaceae 버드나무科

Salix gilgiana Seem 내버들

S. gracilistyla Miq 갯버들

S. hultenii Floderus 호랑버들

S. nipponica Fr. et Sav. 선버들

S. rorida Lachschewitz 분버들

Order Fagales 참나무目

Family Betulaceae 자작나무科

Alnus hirsuta (Spach) Rupr. 물오리나무

Betula chinensis Maxim. 개박달나무

Carpinus cordata Bl. 까치박달

Corylus sieboldiana var. *mandshurica* (Max.) C. K. Schneid. 물개암나무

Family Fagaceae 참나무科

Castanea crenata S. et Z. 밤나무

Quercus × dentato mongolica Nakai 떡신갈나무

Q. acutissima Carruth 상수리나무

- Q. aliena* Bl. 갈참나무
Q. dentata Thunb. 떡갈나무
Q. mongolica Fisch 신갈나무
Q. serrata Thunb. 졸참나무
Q. variabilis Bl. 굴참나무

Order Urticales 켄기풀목

Family Ulmaceae 느릅나무과

- Celtis sinensis* Pers. 팽나무
Hemiptelea davidii Planch. 시무나무
Ulmus davidiana Planch. 당느릅나무
U. davidiana var. *japonica* Nak. 느릅나무

Family Moraceae 뽕나무과

- Morus bombycis* Koidz. 산뽕나무

Family Cannabinaceae 삼과

- Humulus japonicus* S. et Z. 환삼덩굴

Family Urticaceae 켄기풀과

- Boehmeria longispica* Steud. 왜모시풀
B. spicata Thunb. 좀깨잎나무
B. tricuspis Makino 거북꼬리
Pilea mongolica Weddell 모시물통이
Urtica thunbergiana S. et Z. 켄기풀

Order Polygonales 마디풀목

Family Polygonaceae 마디풀과

- Bilderdykia dentato-alata* Nakai 큰닭의덩굴
B. dumetora (L.) Dum. 닭의덩굴
Fagopyrum esculentum Moench. 메밀
Persicaria blumei Gross 개여뀌
P. fauriei (Lév. et Vnt.) Nakai 가시여뀌
P. filiforme Nakai 이삭여뀌
P. nodosa Opiz. 큰개여뀌
P. perfoliata H. Gross 며느리배꼽
P. senticosa Gross 며느리밑씻개
P. sieboldii Ohki 미꾸리낙시
P. thunbergii H. Gross 고마리
Polygonum aviculare L. 마디풀
Rumex acetocella L. 애기수영

Rumex acetosa L. 수영

R. crispus L. 소리쟁이

Family Aizoaceae 석류폴족

Mollugo pentaphylla L. 석류폴

Order Centrospermales 중심자목

Suborder Portulacineae 쇠비름亞목

Family Portulacaceae 쇠비름족

Portulaca oleracea L. 쇠비름

Suborder Caryophyllineae 석죽亞목

Family Caryophyllaceae 석죽족

Cerastium holosteoides var. *hallaisanense* Mizushima 점나도나물

Dianthus sinensis L. 패랭이꽃

Melandryum firmum (S. et Z.) Rohrb. 장구채

M. seoulense Nakai 가는장구채

Pseudostellaria heterophylla (Miq.) Pax. 개별꽃

P. palibiniana (Takeda) Ohwi 큰개별꽃

Stellaria alsine var. *undulata* Ohwi 벼룩나물

S. aquatica Scop 쇠별꽃

S. media Villars 별꽃

Suborder Chenopodiineae 명아주亞목

Family Chenopodiaceae 명아주족

Chenopodium album var. *centrorubrum* Makino 명아주

Order Magnoliales 목련목

Family Lauraceae 녹나무족

Lindera erythrocarpa Makino 비목나무

L. obtusiloba Bl. 생강나무

Order Ranunculales 미나리아재비목

Suborder Ranunculineae 미나리아재비亞목

Family Ranunculaceae 미나리아재비족

Aconitum jaluense Kom. 투구꽃

A. longecassidatum Nakai 흰진범

Actaea asiatica Hara 노루삼

Cimicifuga davurica Max. 눈빛승마

Clematis apiifolia A. P. DC 사위질빵

C. fusca var. *violacea* Max. 종덩굴

C. heracleifolia DC. 병조희풀

C. mandshurica Rupr. 으아리

C. patens Morr. et. Decne 큰꽃으아리

C. trichotoma Nakai 할미밀망

Hepatica asiatica Nakai 노루귀

Pulsatilla koreana Nakai 할미꽃

Ranunculus chinensis Bunge 쫓가락나물

R. japonicus Thunb. 미나리아재비

Thalictrum aquilegifolium L. 썩의다리

T. minus var. *hypoleucum* (S. et Z.) Miq. 쯔썩의다리

Family Berberidaceae 매자나무과

Epimedium koreanum Nakai 삼지구엽초

Family Lardizabalaceae 으름덩굴과

Akebia quinata Decne. 으름

Family Menispermaceae 방기과

Cocculus trilobus DC. 땡땡이덩굴

Menispermum dauricum DC. 새모래덩굴

Order Aristolochiales 쥐방울덩굴목

Family Aristolochiaceae 쥐방울덩굴과

Aristolochia manshuriensis Kom. 등취

Asarum sieboldii Miq. 족도리

Order Guttiferales 물레나물목

Suborder Dilleniineae 다래나무아목

Family Actinidiaceae 다래나무과

Actinidia arguta Planch. 다래

A. polygama (S. et Z.) Max. 개다래

Suborder Theineae 차나무아목

Family Hypericaceae 물레나물과

Hypericum ascyron L. 물레나물

H. erectum Thunb. 고추나물

Order Papaverales 양귀비목

Suborder Papaverineae 양귀비아목

Family Papaveraceae 양귀비과

Chelidonium majus var. *asiaticum* (Hara) Ohwi 애기똥풀

Hylomecon vernale Max. 피나물

Family Fumariaceae 현호색과

Corydalis ochotensis Turcz. 눈피불주머니

C. speciosa Max. 산괴불주머니

C. turtchaninovii Bess. 현호색

Suborder Capparineae 풍접초亞目

Family Cruciferae 십자화科

Arabis glabra (L.) Bernh. 장대나물

Capsella bursa-pastoris (L.) Medicus 냉이

Cardamine flexuosa With. 황새냉이

C. leucantha O.E. Schulz 미나리냉이

Draba nemorosa var. *hebecarpa* Lindbl. 꽃다지

Lepidium apetalum Willd. 다닥냉이

Rorippa indica (L.) Hiern 개갯냉이

Order Rosales 장미目

Suborder Saxifragineae 범의귀亞目

Family Crassulaceae 돌나물科

Sedum kamtschaticum Fisch. 기린초

S. polystichoides Hemsl. 바위채송화

S. sarmentosum Bunge 돌나물

Family Saxifragaceae 범의귀科

Aceriphyllum rossii Engl. 돌단풍

Astilbe chinensis var. *davidii* Fr. 노루오줌

Chrysosplenium barbatum Nakai 흰털팽이눈

C. flagelliferum Fr. Schm. 애기팽이눈

C. grayanum Max. 팽이눈

Deutzia coreana Lév. 매화말발도리

D. glabrata Kom. 물참대

D. parviflora Bunge 말발도리

Hydrangea serrata for. *acuminata* (S. et Z.) Wils. 산수국

Philadelphus schrenckii Rupr. 고광나무

Saxifraga fortunei var. *incislobata* Nakai 바위떡풀

Suborder Rosineae 장미亞目

Family Rosaceae 장미科

Agrimonia pilosa Ledeb. 짚신나물

Crataegus pinnatifida Bunge 산사

Duchesnea chrysantha (Zoll. et Morr.) Miq. 뱀딸기

Geum aleppinum Jacq. 큰뱀무

Malus baccata Borkh. 야광나무

- Neillia uyekii* Nakai 나도국수나무
Potentilla chinensis Ser. 딱지꽃
P. cryptotaeniae Max. 물양지꽃
P. fragarioides var. *major* Max. 양지꽃
P. freyniana Bomm. 세잎양지꽃
Prunus japonica var. *nakaii* (Lév.) Rehder 이스라지
P. persica (L.) Batsch 복사나무
P. serrulata var. *spontanea* (Max.) Wils 벚나무
Rosa multiflora Thunb. 찔레꽃
Rubus coreanus Miq. 복분자
R. crataegifolius Bunge 산딸기
R. oldhamii Miq. 줄딸기
R. parvifolius L. 멍석딸기
R. phoenicolasius Max. 곰딸기
Sanguisorba officinalis L. 오이풀
Sorbaria sorbifolia var. *stellipila* Max. 쉬땅나무
Sorbus alnifolia (S. et Z.) K. Koch. 팔배나무
Spiraea prunifolia for. *simpliciflora* Nakai 조팝나무
S. salicifolia L. 꼬리조팝나무
Stephanandra incisa Zabel 국수나무

Suborder Leguminosineae 콩亞目

Family Leguminosae 콩科

- Albizia julibrissin* Durazz. 자귀나무
Amorpha fruticosa L. 죽제비싸리
Amphicarpaea edgeworthii var. *trisperma* Ohwi 새콩
Cassia mimosoides var. *nomame* Makino 차풀
Desmodium oxyphyllum DC. 도둑놈의갈고리
Glycine soja S. et Z. 돌콩
Indigofera kirilowii Max. 땅비싸리
Kummerowia striata (Thunb.) Schindl. 매듭풀
Lathyrus davidii Hance 활랑나물
Lespedeza bicolor Turcz. 싸리
L. cuneata G. Don 비수리
L. cyrtobotrya Miq. 참싸리
L. maximowiczii Schneid. 조록싸리
Maackia amurensis Rupr. et Max. 다릅나무

Melilotus suaveolens Ledeb. 전동싸리

Pueraria thunbergiana Benth. 칩

Robinia pseudo-acacia L. 아까시나무

Sophora flavescens Ait. 고삼

Trifolium repens L. 토끼풀

Vicia amurensis Oettingen 벌완두

V. unijuga A. Br. 나비나물

V. venosissima Nakai 노랑갈퀴

Order Geraniales 쥐손이풀목

Suborder Geraniineae 쥐손이풀亞목

Family Oxalidaceae 팽이밥과

Oxalis corniculata L. 팽이밥

Family Geraniaceae 쥐손이풀과

Geranium sibiricum L. 쥐손이풀

G. wilfordii Max. 세잎쥐손이

Suborder Euphorbiineae 대극亞목

Family Euphorbiaceae 대극과

Acalypha australis L. 깨풀

Euphorbia humifusa Wild. 땅빈대

E. supina Rafin. 애기땅빈대

Phyllanthus ussuriensis Rupr. et Max. 여우주머니

Securinega suffruticosa Rehder 광대싸리

Order Rurales 운향목

Suborder Rutineae 운향亞목

Family Rutaceae 운향과

Dictamnus dasycarpus Turcz. 백선

Zanthoxylum schinifolium S. et. Z. 산초나무

Family Simaroubaceae 소태나무과

Ailanthus altissima Swingle 가죽나무

Picrasma quassioides (D. Don) Benn. 소태나무

Order Spindales 무환자나무목

Suborder Anacardiineae 옷나무亞목

Family Anacardiaceae 옷나무과

Rhus chinensis Mill. 불나무

R. trichocarpa Miq. 개옷나무

Suborder Sapinineae 무환자나무亞목

Family Aceraceae 단풍나무과*Acer ginnala* Max. 신나무*A. pseudo-sieboldianum* (Paxton) Kom. 당단풍*A. triflorum* Kom. 복자기*A. truncatum* Bunge 만주고로쇠**Order Balsamineae 봉선화목****Family Balsaminaceae 봉선화과***Impatiens noli-tangere* L. 노랑물봉선*I. textori* Miq. 물봉선**Order Celastrales 노박덩굴목****Suborder Celastrineae 노박덩굴亞목****Family Celastraceae 노박덩굴과***Celastrus orbiculatus* Thunb. 노박덩굴*Euonymus alatus* (Thunb.) Sieb. 화살나무*E. alatus* for. *ciliato-dentatus* Hiyama 회잎나무*E. pauciflorus* Max. 회목나무*E. sieboldiana* Bl. 참빗살나무*Tripterygium regelii* Sprague et Takeda 미역줄나무**Family Staphyleaceae 고추나무과***Staphylea bumalda* DC. 고추나무**Order Rhamnales 갈매나무목****Family Rhamnaceae 갈매나무과***Rhamnus davurica* Pall. 갈매나무**Family Vitaceae 포도과***Ampelopsis heterophylla* S. et Z. 개머루*Parthenocissus tricuspidata* (S. et Z.) Planch. 담쟁이덩굴*Vitis amurensis* Rupr. 왕머루*V. flexuosa* Thunb. 새머루**Order Malvales 아욱목****Suborder Malvineae 아욱亞목****Family Sterculiaceae 벽오동과***Corchoropsis psilocarpa* Harms et Loesn. 까치깨**Order Thymelaeales 팔꽃나무목****Family Elaeagnaceae 보리수나무과***Elaeagnus umbellata* Thunb. 보리수나무**Order Violales 제비꽃목**

Suborder Flacourtiineae 이나무亞目**Family Violaceae 제비꽃科**

- Viola acuminata* Ledeb. 줄방제비꽃
V. albida Palibin 태백제비꽃
V. dissecta var. *chaerophylloides* (Regel) Makino 남산제비꽃
V. keiskei Miq 잔털제비꽃
V. mandshurica W. Becker 제비꽃
V. rossii Hemsl. 고깔제비꽃
V. selkirkii Pursh 피제비꽃
V. variegata Fisch. 알록제비꽃
V. verecunda A. Gray 콩제비꽃
V. yedoensis Makino 호제비꽃

Order Myrtales 도금양目**Suborder Myrtineae 도금양亞目****Family Lythraceae 부처꽃科**

- Lythrum anceps* (Koehne) Makino 부처꽃

Family Onagraceae 바늘꽃科

- Oenothera odorata* Jacq 달맞이꽃

Order Umbellales 산형화目**Family Alangiaceae 박쥐나무科**

- Alangium platanifolium* var. *macrophyllum* (S. et Z.) Wanger 박쥐나무

Family Cornaceae 층층나무科

- Cornus controversa* Hemsl. 층층나무

Family Araliaceae 두릅나무科

- Acanthopanax sessiliflorus* (Rupr. et Max.) Seem. 오갈피

- Aralia elata* Seem. 두릅나무

- Kalopanax pictus* (Thunb.) Nakai 음나무

Family Umbelliferae 산형科

- Angelica cartilagino-marginata* (Mak. et Yabe) Nakai 처녀바디

- Angelica decursiva* (Miq.) Fr. et Sav. 바디나물

- Bupleurum falcatum* L. 시호

- Heracleum moellendorffii* Hance 어수리

- Oenanthe javanica* (Bl.) DC. 미나리

- Ostericum grosseserrata* (Max.) Kitagawa 신감채

- O. melanotilingia* (H.D. Boiss.) Kitagawa 큰참나물

- Peucedanum terebinthaceum* Fisch. 기름나물

Pimpinella brachycarpa (Kom.) Nakai 참나물

Torilis japonica (Houtt.) DC. 사상자

Subclass Metachlamydeae 합판화亞綱

Order Ericales 진달래目

Family Pyrolaceae 노루발科

Chimaphila japonica Miq. 매화노루발

Pyrola japonica Klenze 노루발

Family Ericaceae 진달래科

Rhododendron mucronulatum Turcz. 진달래

R. schlippenbachii Max. 철쭉꽃

R. yedoense var. *poukhanense* (Lév.) Nakai 산철쭉

Vaccinium koreanum Nakai 산앵도나무

Order Primulales 앵초目

Family Primulaceae 앵초科

Lysimachia clethroides Duby 큰까치수영

L. vulgaris var. *davurica* (Led.) R. Knuth 즽살풀

Order Ebenales 감나무目

Suborder Ebenaneae 감나무亞目

Family Ebenaceae 감나무科

Diospyros lotus L. 고욤나무

Family Styracaceae 때죽나무科

Styrax japonica S. et Z. 때죽나무

S. obassia S. et Z. 쪽동백나무

Family Symplocaceae 노린재나무科

Symplocos chinensis for. *pilosa* (Nak.) Ohwi 노린재나무

Order Oleales 물푸레나무目

Family Oleaceae 물푸레나무科

Abeliophyllum distichum Nakai 미선나무

Forsythia koreana Nakai 개나리

Fraxinus rhynchophylla Hance 물푸레나무

Ligustrum obtusifolium S. et Z. 쥐똥나무

Order Gentianales 용담目

Family Gentianaceae 용담科

Gentiana scabra var. *buergeri* (Miq.) Max. 용담

G. zollingeri Fawc. 큰구슬봉이

Family Asclepiadaceae 박주가리科

Cynanchum ascyrifolium (Fr. et Sav.) Matsumura 민백미꽃

Metaplexis japonica (Thunb.) Makino 박주가리

Thylophora floribunda Miq. 왜박주가리

Order Rubiales 꼭두서니목

Family Rubiaceae 꼭두서니과

Asperula maximowiczii Kom. 개갈퀴

Galium spurium L. 갈퀴덩굴

G. verum var. *asiaticum* Nakai 솔나물

Rubia akane Nakai 꼭두서니

R. cordifolia var. *pratensis* Max. 갈퀴꼭두서니

Order Tubiflorales 통화식물목

Suborder Boraginineae 지치亞目

Family Boraginaceae 지치과

Trigonotis icumae (Max.) Makino 덩굴꽃마리

Trigonotis peduncularis Benth. 꽃마리

Suborder Verbenineae 마편초亞目

Family Verbenaceae 마편초과

Callicarpa japonica Thunb. 작살나무

Clerodendron trichotomum Thunb. 누리장나무

Family Labiatae 꿀풀과

Agastache rugosa (Fisch. et Meyer) O. Kuntze 배초향

Ajuga spectabilis Nakai 자란초

Clinopodium chinense var. *parviflorum* (Kudo) Hara 층층이꽃

Isodon inflexus (Thunb.) Kudo 산박하

I. japonicus (Burm.) Hara 방아풀

Leonurus sibiricus L. 익모초

Lycopus romosissimus var. *japonicus* Kitamura 쉽싸리

Meehania urticifolia (Miq.) Makino 벌깨덩굴

Phlomis umbrosa Turcz. 속단

Prunella vulgaris var. *lilacina* Nakai 꿀풀

Scutellaria indica L. 골무꽃

S. pekinensis var. *transitra* Hara 산골무꽃

Suborder Solanineae 가지亞目

Family Solanaceae 가지과

Physalisstrum japonicum Honda 가시파리

Solanum nigrum L. 까마중

Family Scrophulariaceae 현삼과*Mazus pumilus* (Burm. f.) Van Steenis 주름잎*Melampyrum roseum* Max. 꽃머느리밥풀*Paulownia resupinata* L. 송이풀*Phtheirospermum japonicum* (Thunb.) Kanitz 나도송이풀*Veronicastrum sibiricum* (L.) Pennell 냉초**Suborder Phrymineae 파리풀亞目****Family Phrymaceae 파리풀과***Phryma leptostachya* var. *asiatica* Hara 파리풀**Order Plantaginales 질경이목****Family Plantaginaceae 질경이과***Plantago asiatica* L. 질경이**Order Dipsacales 산토끼꽃목****Family Caprifoliaceae 인동과***Lonicera japonica* Thunb 인동*L. praeflorens* Batal. 올괴불나무*Viburnum carlesii* Hemsl. 분꽃나무*V. dilatatum* Thunb. 가막살나무*Weigela praecox* L.H. Bailey 소영도리나무*W. subsessilis* L.H. Bailey 병꽃나무**Family Valerianaceae 마타리과***Patrinia scabiosaefolia* Fisch. 마타리*P. villosa* (Thunb.) Juss. 뚝갈**Order Campanulales 초롱꽃목****Family Campanulaceae 초롱꽃과***Adenophora triphylla* var. *japonica* Hara 잔대*Campanula punctata* Lam. 초롱꽃*Codonopsis lanceolata* (S. et Z.) Trautv. 더덕*Platycodon grandiflorum* (Jacq.) A. DC. 도라지*Phyteuma japonicum* Miq. 영아자**Family Lobeliaceae 슷잔대과***Lobelia chinensis* Lour. 수염가래꽃**Family Compositae 국화과***Achillea sibirica* Ledeb. 톱풀*Ainsliaea acerifolia* Sch.-Bip. 단풍취*Ambrosia artemisiifolia* var. *elator* Descourtils 돼지풀

- Artemisia capillaria* Thunb. 사철쑥
A. iwayomogi Kitamura 더위지기
A. japonica Thunb. 제비쑥
A. keiskeana Miq. 맑은대쑥
A. princeps var. *orientalis* (Pampan.) Hara 쑥
A. stolonifera (Max.) Kom. 넓은잎외잎쑥
Aster ageratoides Turcz. 까실쑥부쟁이
A. hispidus Thunb. 갯쑥부쟁이
A. incisus Fisch. 가새쑥부쟁이
A. pilosus Willd. 미국쑥부쟁이
A. scaber Thunb. 참취
Atractylis japonica Koidz. 삼주
Bidens bipinnata L. 도깨비바늘
Chrysanthemum boreale Makino 산국
C. zawadskii var. *latilobum* Kitamura 구절초
Cirsium japonicum var. *ussuriense* Kitamura 엉겅퀴
C. setidens Nakai 고려엉겅퀴
Erigeron annuus (L.) Pers. 개망초
E. canadensis L. 망초
Eupatorium chinense var. *simplicifolium* Kitamura 등골나물
Galinsoga ciliata (Raf.) Blalce 털별꽃아재비
Hemistepta lyrata Bunge 지칭개
Hieracium umbellatum L. 조밥나물
Ixeris dentata (Thunb.) Nakai 썸바귀
Lactuca indica var. *laciniata* (O. Kuntze) Hara 왕고들빼기
L. raddeana Max. 산썸바귀
Leibnitzia anandria (L.) Nakai 썸나물
Rudbeckia bicolor Nutt. 원추천인국
Saussurea gracilis Max. 은분취
Siegesbeckia glabrescens Makino 진득찰
Solidago virgo-aurea var. *asiatica* Nakai 미역취
Syneilesis palmata (Thunb.) Max. 우산나물
Synurus deltoides (Ait.) Nakai 수리취
Taraxacum mongolicum H. Dahlst 민들레
T. officinale Weber 서양민들레
Youngia chelidoniifolia Kitamura 까치고들빼기

Y. denticulata Kitamura 이고들빼기

Y. japonica (L.) DC 뿌리뱅이

Y. sonchifolia Max. 고들빼기

Class Monocotyledoneae 단자엽식물綱

Order Liliales 백합目

Suborder Liliineae 백합亞目

Family Liliaceae 백합科

Allium sacculiferum Max. 참산부추

Asparagus oligoclonos Max. 방울비짜루

A. schoberioides Kunth 비짜루

Convallaria keiskei Miq. 은방울꽃

Disporum sessile D. Don 윤판나물

D. smilacinum A. Gray 애기나리

Erythronium japonicum Decne. 얼레지

Hemerocallis fulva L. 원추리

H. lilioasphodelus L. 골잎원추리

H. longipes (Fr. et Sav.) Matsumura 비비추

Hosta capitata Nakai 일월비비추

Lilium leichtlinii var. *tigrinum* Nichols. 중나리

L. tigrinum Ker-Gawl 참나리

L. tsingtauense Gilg 하늘말나리

Liriope spicata Lour. 개맥문동

Paris verticillata Bieb. 샷갓나물

Polygonatum inflatum Kom. 통등굴레

P. involucratum Max. 용등굴레

P. odoratum var. *pluriflorum* Ohwi 등굴레

P. odoratum var. *thunbergii* Hara 산등굴레

Scilla scilloides (Lind.) Druce 무릇

Smilax china L. 청미래덩굴

S. nipponica Miq. 선밀나물

S. riparia var. *ussuriensis* Hara et T. Koyama 밀나물

Veratrum maackii var. *japonicum* T. Shimizu 여로

V. versicolor Nakai. 흰여로

Family Dioscoreaceae 마科

Dioscorea batatas Decne. 마

D. quinqueloba Thunb. 단풍마

D. tokoro Makino 도꼬로마

Suborder Iridineae 붓꽃亞目

Family Iridaceae 붓꽃科

Iris nertschinskia Lodd. 붓꽃

I. rossii Bak. 각시붓꽃

Order Juncales 골풀目

Family Juncaceae 골풀科

Juncus effusus var. *decipiens* Buchen 골풀

J. papillosus Fr. et Sav. 청비녀골풀

Order Commelinales 닭의장풀目

Suborder Commelinineae 닭의장풀亞目

Family Commelinaceae 닭의장풀科

Commelina communis L. 닭의장풀

Streptolirion codifolium (Griff.) O. Kuntze 덩굴닭의장풀

Order Graminales 화본目

Family Gramineae 화본科

Agropyron ciliare (Trin). Fr. 속털개밀

Agrostis clavata var. *nukabo* Ohwi 겨이삭

Alopecurus aequalis var. *amurensis* (Kom.) Ohwi 뚝새풀

Arundinella hirta (Thunb.) Tanaka 새

Bromus japonicus Thunb. 참새귀리

Calamagrostis arundinacea (L.) Roth 실새풀

C. epigeios (L.) Roth 산조풀

Cymbopogon tortilis var. *goeringii* (Steud.) Hand.-Mazz. 개솔새

Dactylis glomerata L. 오리새

Diarrhena japonica Fr. et Sav. 용수염

D. mandshurica Max 곱질용수염

D. sanguinalis (L.) Scop. 바랭이

Echinochloa crus-galli (L.) Beauv. 돌피

Eleusine indica (L.) Gaertner 왕바랭이

Eragrostis ferruginea (Thunb.) P. Beauv. 그령

E. multicaulis Steud. 비노리

Eriochloa villosa (Thunb.) Kunth 나도개피

Festuca myuros L. 들묵새

F. ovina L. 김의털

F. parvigluma Steud. 김의털아재비

- Miscanthus sinensis* Anderss. 참억새
Muhlenbergia japonica Steud. 쥐꼬리새
Oplismenus undelatifolius Room. et. Schult. 주름조개풀
Panicum dichotomiflorum Michx. 미국개기장
Pennisetum alopecuroides (L.) Spreng. 수크령
Poa annua L. 새포아풀
P. sphondylodes Trin. 포아풀
Setaria glauca (L.) Beauv. 금강아지풀
S. viridis (L.) Beauv. 강아지풀
Spodiopogon sibiricus Trin. 큰기름새
Themeda triandra var. *japonica* Makino 솔새
Trisetum bifidum (Thunb.) Ohwi 잠자리피

Order Arales 천남성목

Family Araceae 천남성목

- Arisaema amurense* Max. 등근잎천남성
A. amurense var. *serratum* Nakai 천남성
A. japonicum Blume 늘맥이천남성

Order Pandanales 부들목

Family Typhaceae 부들목

- Typha orientalis* Presl 부들

Order Cyperales 사초목

Family Cyperaceae 사초목

- Cyperus amuricus* Max. 방동사니
C. bostrychostigma Max. 길뚝사초
C. dimorpholepis Steud. 이삭사초
C. japonica Thunb. 개씨버리사초
C. lanceolata Boott 그늘사초
C. neurocarpa Maxim. 팽이사초
C. siderosticta Hance 대사초
Scirpus fluviatilis (Torr.) A. Gray 매자기
S. karuizawensis Makino 솔방울고랭이

Order Microspermae 미종자목

Family Orchidaceae 난초목

- Cephalanthera longibracteata* Bl. 은대난초
Liparis kumokiri F. Maekawa 옥잠난초



Crypsinus hastatus (Thunb.) Copel. 고란초



Clematis fusca var. *violacea* Max. 종덩굴



Neillia uyekii Nakai 나도국수나무



Euonymus pauciflorus Max. 회목나무



Epimedium koreanum Nakai 삼지구엽초