

국망산(충북 충주) 일대의 관속식물상

정규영 · 서정수* · 박명순 · 이선희 · 최하나 · 정수영

안동대학교 생명자원과학부 · *한국자연환경보전협회

Flora of Vascular Plants on Mt. Kookmang(Chungju, Chungbuk)

CHUNG, Gyu Young · Jung Soo SUH* · Myeong Soon PARK · Sun Hee LEE ·
Ha Na CHOI · Su Young JUNG

School of Bioresource Science, Andong National University

*The Korean Association for Conservation of Nature

ABSTRACT

This survey was carried out to clarify the distribution of vascular plants in Mt. Kookmang, Chungju, Chungbuk. The vascular plants, collected from 20 to 21 July, consist of total 422 taxa; 94 families, 281 genera, 368 species, 3 subspecies, 43 varieties and 8 forms. Among them, Korean endemic plants of this area were 8 taxa, rare and endangered species were 3 taxa, and the special plant species based on floral region by Ministry of Environment were 37 taxa. The naturalized plants were 16 taxa, Urban Index (UI) was 6.0%.

Key words : Mt. Kookmang, vascular plants

서 론

국망산(769.5m)은 금방산으로 불려지기도 하며, 소백산맥 지맥의 하나로 북위 37°03'~37°06', 동경 127°43'~127°45' 사이에 속하며, 행정구역상 충주시 양성면과 노은면의 경계에 위치한다. 주변의 지세는 동쪽으로 하남고개(북위 37°04.721', 동경 127°45.278')와 보련산(764.4m)이 연결되어 있고, 서쪽으로 둔터고개(북위 37°04.669', 동경 127°43.336')와 45번 도로를 넘어 승대산(567m)으로 이어지고 있다.

본 조사 지역은 산세가 완만한 능선으로 이루어져 있으며, 북사면 능선에는 공원묘지, 남사면 능선에 명성황후의 피난처가 있고, 정상에서 북쪽으로 동암계곡 끝의 안골 인근에는 돈산온천과 능암온천이 위치하고 있으며, 충주 쪽으로 충북 기념물 4호인 탄금대가 있다.

본 조사 지역이 속하는 충주시의 기후는 해안에서 멀리 떨어져 있기 때문에 강한 대륙성 기후를 형성한다. 1월 평균 기온 -5℃, 8월 평균 기온 26℃, 연평균 기온 11℃. 연평균 강수량은 1,100~1,200mm이다. 또한, 위도상 중위도 지역으로 온대 계절풍 지대를 형성하여 사계의 구별이 뚜렷하며

한서의 차가 심하다(충주시, 2006). 이와 같은 기후적 특성에 따라 다양한 식물생태계를 형성하고 있어서 식물지리학적으로 매우 중요한 지역으로 사료된다.

본 조사지역은 서와 이(2003)에 의해 전국 자연 환경 조사의 일환으로 관속식물 123 분류군의 분포를 밝히고 있으나, 많은 수의 종류들이 누락된 것으로 판단된다.

따라서 본 조사에서는 국망산의 종합적인 학술 조사를 통하여 자연생태계를 명확히 파악하여 자연환경의 효율적인 관리 및 체계적인 이용 방안의 기초 자료를 제공하자 하며, 그 일환으로 관속식물상을 조사하였다.

재료 및 방법

본 조사는 국망산 지역의 관속식물의 분포를 파악하기 위하여 2007년 7월 20일부터 21일까지 수행되었다.

조사시 채집경로는 Fig. 1과 같고, 조사 중 확인된 모든 출현종을 기록하고 동시에 채집하였다.

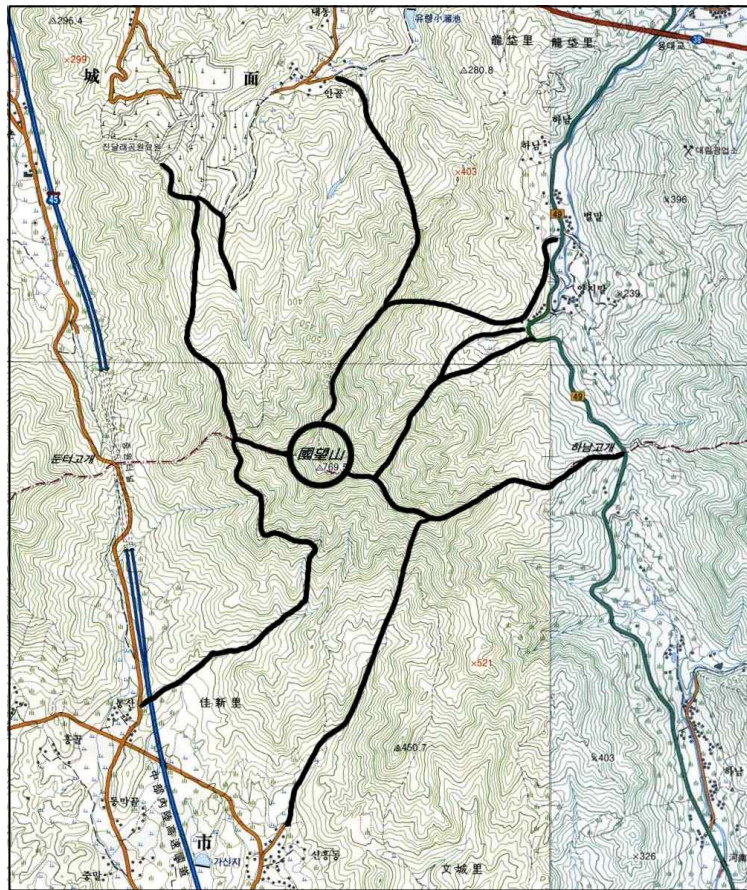


Fig. 1. Map showing survey route (———— : survey route).

채집된 표본에 대하여 이창복(2003), 이영노(2006), 이우철(1996) 등의 국내외 도감을 통해 동정하였고, 동정된 분류군들의 배열에 있어 Engler(Melchior, 1954, 1964)의 분류체계를 따랐으며, 양치식물은 최근의 연구 경향을 반영하여 배열하였다. 또한, 속 이하의 계층구조는 알파벳순으로 정리하였고, 사용한 학명은 국립수목원의 표준식물 목록에 따라 소산식물 목록을 작성하였다.

본 조사지역의 소산식물 중 한국특산식물(오 등, 2005), 희귀·멸종위기식물(산림청, 2002), 식물구계학적 특정식물(환경부, 2006), 귀화식물(박, 1995, 2001; 이와 전, 1995) 등의 분포를 파악하였으며, 이들에 대한 근거 표본은 안동대학교 생명자원과학부 식물표본관(ANH)에 보관하였다.

결과 및 고찰

1. 조사지역의 관속식물 종조성

본 조사기간 동안 밝혀진 관속식물은 양치식물 10과 16속 25종 3변종의 28종류, 나자식물 4과 6속 8종의 8종류, 피자식물 중 쌍자엽식물 72과 212속 277종 3아종 32변종 6품종의 318종류, 단자엽식물 8과 47속 58종 8변종 2품종의 68종류로 구성되며, 총 94과 281속 368종 3아종 43변종 8품종의 422종류로 정리되었다(Table 1, Appendix). 이들의 구성비는 6.6(양치식물) : 1.9(나자식물) : 75.4(쌍자엽식물) : 16.1(단자엽식물)로서, 이는 한반도 전체 관속식물의 구성비율(이, 1993)인 5.6 : 2.0 : 71.5 : 20.9와 비교하면 나자식물, 단자엽식물은 적게 분포하며, 상대적으로 양치식물, 쌍자엽식물은 많이 분포하는 것으로 나타났다.

국망산의 여러 경로중 공원묘지, 안골 부근의 계곡 일대와 하남고개에서 정상으로 이르는 코스가 식물상이 풍부할 뿐만 아니라, 한국 특산 식물 등이 다수 분포하고 있어 국망산 지역의 식물상을 대표할 만한 지역으로 여겨진다.

본 조사 지역의 관속식물 종류는 이 등(2001)에 의해 보고된 충주시 남산의 475종류보다 적다. 그러나 종다양성을 평가하는 양치식물계수($Pte-Q = \text{양치식물종수} / \text{전출현종수} \times 25$)는 본 조사 지역이 1.66으로 남산의 0.94보다 다소 높게 나타났다.

본 조사시 밝혀진 관속식물들은 대부분 여름철에 나타나는 식물들로서, 봄·가을식물의 일부가 누락되었을 것으로 판단되며, 보다 충실한 결과를 얻기 위해서는 장기적인 조사가 필요한 것으로 여겨진다.

Table 1. The number of vascular plants distributed in the Mt. Kookmang

	Fam.	Gen.	Sp.	Subsp.	Var.	For.	Total
Pteridophyta	10	16	25	-	3	-	28
Gymnospermae	4	6	8	-	-	-	8
Angiospermae	-	-	-	-	-	-	-
Dicotyledons	72	212	277	3	32	6	318
Monocotyledons	8	47	58	-	8	2	68
Total	94	281	368	3	43	8	422

2. 특기할 만한 식물

1) 한국특산식물

본 지역에 분포하는 한국 특산 식물은 *Saussurea macrolepis* (Nakai) Kitam.(각시서덜취), *Cirsium setidens* (Dunn) Nakai(고려엉겅퀴), *Scutellaria insignis* Nakai(광릉골무꽃), *Ajuga spectabilis* Nakai(자란초), *Clematis brachyura* Maxim.(외대으아리), *Clematis trichotoma* Nakai(할미밀망), *Philadelphus schrenkii* Rupr.(고광나무), *Weigela subsessilis* (Nakai) L.H. Bailey(병꽃나무)의 8종류로 정리되었으며, 이는 조사지역내의 식물중 1.9%에 해당되었다. 국내의 관속식물중 한국 특산 식물이 10% 내외인 점을 감안할 때 본 조사지역의 한국특산식물들은 다른 지역들보다 적게 분포하는 것으로 나타났다.

2) 산림청 지정 희귀·멸종위기식물

본 조사지역의 희귀 및 멸종위기 식물은 *Gastrodia elata* Blume(천마), *Aristolochia contorta* Bunge(취방울덩굴), *Viola albida* Palibin(태백제비꽃)의 3종류로 정리되었다.

3) 식물구계학적 특정식물

식물구계학적 특정식물종이란 서로 다른 지역의 환경을 서로 다르게 표현해 주고, 서로 유사한 지역의 환경은 서로 유사하게 표현해 주는데 이용되는 분류군으로서, 분포지역의 범위에 따라 5개의 등급으로 구분하였으며, V등급은 국내에 고립되어 분포하거나 불연속적으로 분포하여 분포지역이 가장 협소한 분류군들, IV등급은 북방계나 남방계 식물로서 일반적으로 1개의 아구에 분포하는 분류군들, III등급은 북방계나 남방계 식물로서 일반적으로 2개의 아구에 분포하는 분류군들, II등급은 비교적 전국적으로 분포하지만 일반적으로 1,000m 이상 지역에 분포하는 분류군들, I 등급은 북방계나 남방계 식물로서 일반적으로 3개의 아구에 분포하는 분류군들로 총 1,121분류군으로 정리된다(환경부, 2006).

본 조사지역은 식물구계학적으로 중일구계내에서 중부아구에 속한다(이와 임, 1978). 본 조사에 밝혀진 관속식물중 V등급에 해당하는 분류군은 *Gastrodia elata* Blume(천마)의 1종류, III등급에 해당하는 분류군은 *Betula chinensis* Maxim.(개박달나무), *B. davurica* Pall.(물박달나무), *Aconitum longecassidatum* Nakai(흰진범), *Spiraea salicifolia* L.(꼬리조팝나무), *Indigofera pseudotinctoria* Matsum.(낭아초), *Vaccinium hirtum* var. *koreanum* (Nakai) Kitam.(산앵도나무), *Cirsium setidens* (Dunn) Nakai(고려엉겅퀴), *Lilium leichtlinii* var. *maximowiczii* (Regel) Baker(중나리)의 8종류로 정리되었다.

II 등급에 해당하는 분류군은 *Chrysosplenium pilosum* Maxim.(털팽이눈), *Potentilla dickinsii* Franch. & Sav.(돌양지꽃), *Euonymus pauciflorus* Maxim.(회목나무), *Viola orientalis* (Maxim.) W. Becker(노랑제비꽃), *Cymopterus melanotilingia* (H. Boissieu) C.Y. Yoon(큰참나물), *Scutellaria insignis* Nakai(광릉골무꽃), *Achillea alpina* L.(톱풀), *Saussurea macrolepis* (Nakai) Kitam.(각시서덜취)의 8종류, I 등급에 해당하는 분류군은 *Asplenium ruprechtii* Kurata(거미고사리), *Cephalotaxus koreana* Nakai(개비자나무), *Abies holophylla* Maxim.(전나무), *Pinus koraiensis* Siebold & Zucc.(잣나무), *Juglans mandshurica* Maxim.(가래나무), *Aristolochia contorta* Bunge(취방울덩굴), *Aconitum jaluense* Kom.(투구꽃), *Clematis patens* C.

Morren & Decne.(큰꽃으아리), *C. brachyura* Maxim.(외대으아리), *Hylomecon vernalis* Maxim.(피나물), *Circaea cordata* Royle(쇠털이슬), *Eleutherococcus sessiliflorus* (Rupr. & Maxim.) S.Y. Hu(오갈피나무), *Syringa patula* (Palib.) Nakai(털개회나무), *Ajuga spectabilis* Nakai(자란초), *Weigela praecox* (Lemoine) L.H. Bailey(소영도리나무), *Lonicera praeflorens* Batalin(올피불나무), *Artemisia rubripes* Nakai(덤불쑥), *Diarrhena mandshurica* Maxim.(겉질용수염), *Hosta capitata* (Koidz.) Nakai(일월비비추), *Polygonatum inflatum* Kom.(통둥굴레)의 20종류로 정리되었다.

특히 공원묘지 부근의 계곡에는 *Gastrodia elata* Blume(천마)를 비롯하여 *Ajuga spectabilis* Nakai(자란초) 등의 한국 특산물을 비롯하여 다양한 식물들이 집중적으로 분포하고 있었으나, 공원묘지의 확장으로 인한 생육지의 훼손이 우려된다.

4) 귀화식물

본 조사지역의 귀화식물은 *Rumex crispus* L.(소리쟁이), *Phytolacca americana* L.(미국자리공), *Chenopodium ficifolium* Smith(좁명아주), *Lepidium apetalum* Willd.(다닥냉이), *Amorpha fruticosa* L.(죽제비싸리), *Robinia pseudoacacia* L.(아까시나무), *Trifolium repens* L.(토끼풀), *Euphorbia supina* Raf.(애기땅빈대), *Ailanthus altissima* (Mill.) Swingle(가죽나무), *Oenothera biennis* L.(달맞이꽃), *Ambrosia artemisiifolia* L.(돼지풀), *Bidens frondosa* L.(미국가막사리), *Conyza canadensis* (L.) Cronquist(망초), *Galinsoga parviflora* Cav.(별꽃아재비), *Taraxacum officinale* Weber(서양민들레), *Dactylis glomerata* L.(오리새)의 16종류로 정리되었다. 이를 근거로 한 본 조사지역의 귀화율(귀화식물의 종류수/출현 식물의 전종류수 × 100)은 3.8%로서, 이와 전(1995)의 보고에서 입지별로 출현한 산지 지역 평균 귀화율이 10.3%인 것과 비교하면 비교적 낮은 것으로 나타났다. 또한, 본 조사 지역의 식생에 대하여 임과 전(1980)이 언급한 인간 간섭에 의한 자연의 파괴도 정도를 표시하는 지수인 도시화지수 또는 자연파괴도(UI=일정지역에 나타나는 귀화식물 종수/남한의 귀화식물 총 종수 × 100)의 산출치를 가장 최근에 보고한 박(1995, 2001)의 귀화식물 총 종수 266종류를 적용하면 6.0%이었다.

인용문헌

- 박수현. 1995. 한국귀화식물원색도감. 일조각.
 박수현. 2001. 한국귀화식물원색도감 보유편. 일조각.
 오병운, 조동광, 김규식, 장창기. 2005. 한반도특산 관속식물. 국립수목원.
 이영노. 1996. 원색한국식물도감. 교학사.
 이우철. 1993. 우리나라 식물자원의 현황과 특수성. 한국식물학회 '93 심포지움. 자원식물의 탐색, 개발 및 활용전략. 9-21.
 이우철. 1996. 원색한국기초식물도감. 아카데미서적.
 이우철, 임양재. 1978. 한국 관속식물의 분포에 관한 연구. 한국식물분류학회지 8: 1-33.
 이용빈, 정규영, 서정수, 권현조, 전유미, 백진협. 2001. 충북 충주 남산 일대의 관속식물상. 한국자연보전협회 조사연구보고서. 41 : 27-43.

- 이은복, 전의식. 1995. 귀화생물에 의한 생태계 영향조사 (I) -귀화식물분야. 국립환경연구 원, 5-68.
- 이창복. 2003. 원색대한식물도감 상·하. 향문사, 서울.
- 이우철, 임양재. 1978. 한국 관속식물의 분포에 관한 연구. 한국식물분류학회지 8: 1-33.
- 서정수, 이옥진. 2003. 국망산(770m)의 식물상. 제 2차 전국자연환경조사 보고서. 환경부·국립환경 연구원.
- 충주시 통계연보. <http://www.chungju.chungbuk.kr/>
- 환경부·국립환경연구원, 2006. 제3차 전국자연환경 조사지침.

요 약

본 조사는 충북 충주시 국망산 일대의 관속식물 분포를 파악하기 위하여 2007년 7월 20일부터 21일까지 수행되었고, 채집된 관속식물은 총 94과 281속 368종 3아종 43변종 8품종의 422종류로 정리되었다. 이 중 한국특산식물이 8종류, 희귀·멸종위기식물은 3종류, 환경부 지정 식물구계학적 특정 식물종은 37종류, 귀화식물은 16종류로서 도시화지수는 6.0%이었다.

본 조사시 밝혀진 관속식물들은 대부분 여름철에 나타나는 식물들로서, 봄·가을식물의 일부가 누락되었을 것으로 판단되며, 보다 충실한 결과를 얻기 위해서는 장기적인 조사가 필요한 것으로 여겨진다.

검색어: 국망산, 관속식물

Appendix. The list of vascular plants distributed in the Mt. Kookmang

Division Pteridophyta 양치식물문

Class Lycopodiaceae 석송綱

Order Selaginellales 부처손목

Family Selaginellaceae 부처손과

Selaginella rossii (Bak.) Warburg 구실사리*S. tamariscina* (P. Beauv.) Spring 부처손

Class Equisetaceae 속새綱

Order Equisetales 속새목

Family Equisetaceae 속새과

Equisetum arvense L. 쇠뜨기

Class Filicineae 고사리綱

Subclass Eusporangiatæ 고사리삼亞綱

Order Ophioglossales 고사리삼목

Family Ophioglossaceae 고사리삼과

Sceptridium ternatum (Thunb.) Lyon 고사리삼

Subclass Leptosporangiatæ 고사리아綱

Order Filicales 고사리목

Family Osmundaceae 고비과

Osmunda cinnamomea var. *fokiensis* Copel. 평고비*O. japonica* Thunb. 고비

Family Dennstaedtiaceae 잔고사리과

Dennstaedtia hirsuta (Sw.) Mett. ex Miq. 잔고사리*D. wilfordii* (Moore) Christ 황고사리*Pteridium aquilinum* var. *latiusculum* (Desv.) Und. ex Heller. 고사리

Family Aspleniaceae 꼬리고사리과

Asplenium incisum Thunb. 꼬리고사리*A. ruprechtii* Kurata 거미고사리

Family Dryopteridaceae 먼마과

Dryopteris bissetiana (Bak.) C. Chr. 산죽제비고사리*D. chinensis* (Bak.) Koidz. 가는잎죽제비고사리*D. crassirhizoma* Nakai 관중*D. lacera* (Thunb.) Kuntze 비늘고사리*Polystichum braunii* (Spenn.) Fée 좁나도히초미*P. tripterum* (Kunze) C. Presl 십자고사리

Family Thelypteridaceae 처녀고사리과

Thelypteris palustris (Salisb.) Schott 처녀고사리

Family Woodsiaceae 우드풀과

Athyrium brevifrons Kodama ex Nakai 참새발고사리*A. yokoscense* (Franch. & Sav.) Christ 뱀고사리*Cornopteris crenuloserrulata* (Makino) Nakai 응달고사리*Deparia conilii* (Franch. & Sav.) M. Kato 좁진고사리*D. japonica* (Thunb.) M. Kato 진고사리*Onoclea orientalis* (Hk.) Hk. 개면마*O. sensibilis* var. *interrupta* Maxim. 야산고비*Woodsia manchuriensis* Hk. 만주우드풀*W. polystichoides* D.C. Eaton 우드풀

Family Polypodiaceae 고란초과*Lepisorus ussuriensis* (Regel & Maack) Ching 산일엽초**Division Gymnospermae 나자식물문****Class Coniferopsida 구과식물綱****Order Taxales 주목목****Family Taxaceae 주목과***Cephalotaxus koreana* Nakai 개비자나무**Order Coniferales 구과목****Family Pinaceae 소나무과***Abies holophylla* Maxim. 전나무 (식)*Larix kaempferi* (Lamb.) Carrière 일본잎갈나무 (식)*Pinus densiflora* Siebold & Zucc. 소나무*P. koraiensis* Siebold & Zucc. 잣나무 (식)*P. rigida* Mill. 리기다소나무**Family Taxodiaceae 낙우송과***Cryptomeria japonica* (L.f.) D. Don 삼나무 (식)**Family Cupressaceae 측백나무과***Juniperus rigida* Siebold & Zucc. 노간주나무**Division Angiospermae 피자식물문****Class Dicotyledoneae 쌍자엽식물綱****Subclass Archichlamydeae 이판화亞綱****Order Salicales 버드나무목****Family Salicaceae 버드나무과***Salix caprea* L. 호랑버들*S. gilgiana* Seem. 내버들*S. gracilistyla* Miq. 갯버들**Order Juglandales 가래나무목****Family Juglandaceae 가래나무과***Juglans mandshurica* Maxim. 가래나무 (식)*Platycarya strobilacea* Siebold & Zucc. 굴피나무**Order Fagales 참나무목****Family Betulaceae 자작나무과***Alnus sibirica* Fisch. ex Turcz. 물오리나무*Betula chinensis* Maxim. 개박달나무*B. davurica* Pall. 물박달나무*Carpinus cordata* Blume 까치박달*Corylus sieboldiana* var. *mandshurica* (Maxim. & Rupr.) C.K. Schneid. 물개암나무**Family Fagaceae 참나무과***Castanea crenata* Siebold & Zucc. 밤나무 (식)*Quercus acutissima* Carruth. 상수리나무*Q. aliena* Blume 갈참나무*Q. dentata* Thunb. 떡갈나무*Q. mongolica* Fisch. ex Ledeb. 신갈나무*Q. serrata* Thunb. 졸참나무**Order Urticales 켄기풀목****Family Ulmaceae 느릅나무과***Ulmus davidiana* var. *japonica* (Rehder) Nakai 느릅나무*Zelkova serrata* (Thunb.) Makino 느티나무

Family Moraceae 뽕나무과*Broussonetia papyrifera* (L.) L'Hér. ex Vent. 꾸지나무*Morus bombycis* Koidz. 산뽕나무**Family Cannabaceae 삼과***Humulus japonicus* Siebold & Zucc. 환삼덩굴**Family Urticaceae 켄기과***Boehmeria platanifolia* Franch. & Sav. 개모시풀*B. spicata* (Thunb.) Thunb. 쯔깨잎나무*Pilea mongolica* Wedd. 모시물통이**Order Santales 단향목****Family Santalaceae 단향과***Thesium chinense* Turcz. 체비꽃**Order Aristolochiales 쥐방울덩굴목****Family Aristolochiaceae 쥐방울덩굴과***Aristolochia contorta* Bunge 쥐방울덩굴*Asarum sieboldii* Miq. 죽도리풀**Order Polygonales 마디풀목****Family Polygonaceae 마디풀과***Aconogonon alpinum* (All.) Schur 싱아*Fagopyrum esculentum* Moench 메밀 (식)*Fallopia dentatolata* (F. Schmidt) Holub 큰닭의덩굴*F. dumetorum* (L.) Holub 닭의덩굴*Persicaria dissitiflora* (Hemsl.) H. Gross ex Mori 가시여뀌*P. filiformis* (Thunb.) Nakai ex Mori 이삭여뀌*P. hydropiper* (L.) Spach 여뀌*P. muricata* (Meisn.) Nemoto 넓은잎미꾸리나뉘시*P. nodosa* (Pers.) Opiz 큰개여뀌*P. perfoliata* (L.) H. Gross 머느리배꼽*P. senticosa* (Meisn.) H. Gross ex Nakai 머느리밀싹개*P. thunbergii* (Siebold & Zucc.) H. Gross ex Nakai 고마리*Polygonum aviculare* L. 마디풀*Rumex acetosa* L. 수영*R. crispus* L. 소리쟁이**Order Caryophyllales 석죽목****Family Chenopodiaceae 명아주과***Chenopodium album* var. *centrorubrum* Makino 명아주*C. ficifolium* Smith 쯔명아주**Family Amaranthaceae 비름과***Achyranthes japonica* (Miq.) Nakai 쇠무릎**Family Phytolaccaceae 자리공과***Phytolacca americana* L. 미국자리공**Family Portulacaceae 쇠비름과***Portulaca oleracea* L. 쇠비름**Family Caryophyllaceae 석죽과***Arenaria serpyllifolia* L. 벼룩이자리*Cerastium holosteoides* var. *hallaisanense* (Nakai) Mizush. 점나도나물*Dianthus chinensis* L. 패랭이꽃*Pseudostellaria heterophylla* (Miq.) Pax ex Pax & Hoffm. 개별꽃

- P. palibiniana* (Takeda) Ohwi 큰개별꽃
Silene firma Siebold & Zucc. 장구채
S. seoulensis Nakai 가는장구채
Stellaria aquatica (L.) Scop. 쇠별꽃

Order Ranales 미나리아재비목

Family Ranunculaceae 미나리아재비과

- Aconitum jaluense* Kom. 투구꽃
A. longecassidatum Nakai 흰진범
Cimicifuga dahurica (Turcz. ex Fisch. & C.A. Mey.) Maxim. 눈빛승마
Clematis apiifolia DC. 사위질빵
C. brachyura Maxim. 외대으아리
C. patens C. Morren & Decne. 큰꽃으아리
C. terniflora var. *mandshurica* (Rupr.) Ohwi 으아리
C. trichotoma Nakai 할미밀망
Hepatica asiatica Nakai 노루귀
Pulsatilla koreana (Yabe ex Nakai) Nakai ex Mori 할미꽃
Ranunculus japonicus Thunb. 미나리아재비
Thalictrum aquilegifolium var. *sibiricum* Regel & Tiling 꿩의다리
T. filamentosum var. *tenerum* (Huth) Ohwi 산꿩의다리

Family Lardizabalaceae 으름덩굴과

- Akebia quinata* (Thunb.) Decne. 으름덩굴

Family Menispermaceae 방기과

- Cocculus trilobus* (Thunb.) DC. 땡땡이덩굴
Menispermum dauricum DC. 새모래덩굴

Order Magnoliales 목련목

Family Magnoliaceae 목련과

- Schisandra chinensis* (Turcz.) Baill. 오미자

Family Lauraceae 녹나무과

- Lindera obtusiloba* Blume 생강나무

Order Papaverales 양귀비목

Family Papaveraceae 양귀비과

- Chelidonium majus* var. *asiaticum* (Hara) Ohwi 애기뿔풀
Hylomecon vernalis Maxim. 피나물

Family Fumariaceae 현호색과

- Corydalis ochotensis* Turcz. 눈괴불주머니
C. remota Fisch. ex Maxim. 현호색
C. speciosa Maxim. 산괴불주머니

Family Cruciferae 십자화과

- Arabis glabra* Bernh. 장대나물
Capsella bursa-pastoris (L.) L.W. Medicus 냉이
Cardamine fallax L. 좁쌀냉이
C. leucantha (Tausch) O.E. Schulz 미나리냉이
Draba nemorosa L. 꽃다지
Lepidium apetalum Willd. 다닥냉이
Rorippa indica (L.) Hiern 개갯냉이
R. palustris (Leyss.) Besser 속속이풀

Order Rosales 장미목

Family Crassulaceae 돌나물과

- Sedum aizoon* L. 가는기린초
S. kamtschaticum Fisch. & Mey. 기린초
S. polytrichoides Hemsl. 바위채송화
S. sarmentosum Bunge 돌나물

Family Saxifragaceae 범의귀과

- Astilbe rubra* Hook. f. & Thomas ex Hook. f. 노루오줌
Chrysosplenium pilosum Maxim. 털팽이눈
Deutzia uniflora Shirai 매화말발도리
Philadelphus schrenkii Rupr. 고팡나무
Ribes fasciculatum var. *chinense* Maxim. 까마귀밥나무
Saxifraga fortunei var. *incislobata* (Engl. & Irmsch.) Nakai 바위떡풀

Family Rosaceae 장미과

- Agrimonia pilosa* Ledeb. 짚신나물
Crataegus pinnatifida Bunge 산사나무
Duchesnea indica (Andr.) Focke 뱀딸기
Geum aleppicum Jacq. 큰땀무
G. japonicum Thunb. 땀무
Potentilla chinensis Ser. 딱지꽃
P. dickinsii Franch. & Sav. 돌양지꽃
P. fragarioides var. *major* Maxim. 양지꽃
P. freyniana Bomm. 세잎양지꽃
Prunus japonica var. *nakaii* (H. Lévl.) Rehder 이스라지
P. persica (L.) Batsch 복사나무
P. sargentii Rehder 산벚나무
P. serrulata var. *sonatae* Nakai 꽃벚나무
Rosa multiflora Thunb. 찔레나무
Rubus coreanus Miq. 복분자딸기
R. crataegifolius Bunge 산딸기
R. oldhamii Miq. 줄딸기
R. parvifolius L. 멍석딸기
R. phoenicolasius Maxim. 곰딸기
Sanguisorba officinalis L. 오이풀
Sorbus alnifolia (Siebold & Zucc.) K. Koch 팔배나무
Spiraea prunifolia f. *simpliciflora* Nakai 조팝나무
S. salicifolia L. 꼬리조팝나무
Stephanandra incisa (Thunb.) Zabel 국수나무

Family Leguminosae 콩과

- Albizia julibrissin* Durazz. 자귀나무
Amorpha fruticosa L. 죽제비싸리
Amphicarpea bracteata subsp. *edgeworthii* (Benth.) H. Ohashi 새콩
Chamaecrista nomame (Siebold) H. Ohashi 차풀
Desmodium oldhami Oliv. 큰도둑놈의갈고리
D. podocarpum var. *oxyphyllum* (DC.) H. Ohashi 도둑놈의갈고리
Indigofera kirilowii Maxim. ex Palib. 땅비싸리
I. pseudotinctoria Matsum. 남아초
Kummerowia striata (Thunb.) Schindl. 매듭풀
Lathyrus davidii Hance 활랑나물
Lespedeza bicolor Turcz. 싸리

- L. cuneata* G. Don 비수리
L. cyrtobotrya Miq. 참싸리
L. maximowiczii C.K. Schneid. 조록싸리
Maackia amurensis Rupr. & Maxim. 다릅나무
Pueraria lobata (Willd.) Ohwi 칩
Robinia pseudoacacia L. 아까시나무
Sophora flavescens Solander ex Aiton 고삼
Trifolium repens L. 토끼풀
Vicia amurensis Oett. 별완두
V. unijuga A. Braun 나비나물
Vigna angularis var. *nipponensis* (Ohwi) Ohwi & H. Ohashi 새팔

Order Geraniales 쥐손이풀목

Family Geraniaceae 쥐손이풀과

- Geranium sibiricum* L. 쥐손이풀
G. thunbergii Siebold & Zucc. 이질풀

Family Oxalidaceae 팽이밥과

- Oxalis corniculata* L. 팽이밥

Family Rutaceae 운향과

- Zanthoxylum piperitum* (L.) DC. 초피나무
Z. schinifolium Siebold & Zucc. 산초나무

Family Simaroubaceae 소태나무과

- Ailanthus altissima* (Mill.) Swingle 가죽나무
Picrasma quassioides (D. Don) Bennett 소태나무

Family Euphorbiaceae 대극과

- Acalypha australis* L. 깨풀
Euphorbia supina Raf. 애기땅빈대
Securinega suffruticosa (Pall.) Rehder 광대싸리

Order Sapindales 무환자나무목

Family Anacardiaceae 옷나무과

- Rhus javanica* L. 붉나무
R. tricocarpa Miq. 개옷나무

Family Celastraceae 노박덩굴과

- Celastrus flagellaris* Rupr. 폰지나무
C. orbiculatus Thunb. 노박덩굴
Euonymus alatus f. *ciliatodentatus* (Franch. & Sav.) Hiyyama 회잎나무
E. hamiltonianus Wall. 참빗살나무
E. oxyphyllus Miq. 참회나무
E. pauciflorus Maxim. 회목나무
E. sachalinensis (F. Schmidt) Maxim. 회나무
Tripterygium regelii Sprague & Takeda 미역줄나무

Family Staphyleaceae 고추나무과

- Staphylea bumalda* DC. 고추나무

Family Aceraceae 단풍나무과

- Acer pictum* var. *truncatum* (Bunge) C.S. Chang 만주고로쇠
A. pseudosieboldianum (Pax) Kom. 당단풍나무
A. tataricum subsp. *ginnala* (Maxim.) Wesm. 신나무

Family Balsaminaceae 봉선화과

- Impatiens noli-tangere* L. 노랑물봉선

I. textori Miq. 물봉선

Order Rhamnales 갈매나무목

Family Rhamnaceae 갈매나무과

Rhamnus davurica Pall. 갈매나무

R. yoshinoi Makino 짝자래나무

Family Vitaceae 포도과

Ampelopsis brevipedunculata (Maxim.) Trautv. 개머루

A. brevipedunculata f. *citruloides* Rehder 가새잎개머루

Parthenocissus tricuspidata (Siebold & Zucc.) Planch. 담쟁이덩굴

Vitis amurensis Rupr. 왕머루

Order Malvales 아욱목

Family Tiliaceae 피나무과

Tilia rufa Nakai 털피나무

Order Parietales 측막태좌목

Family Actinidiaceae 다래나무과

Actinidia arguta (Siebold & Zucc.) Planch. ex Miq. 다래

A. polygama (Siebold & Zucc.) Planch. ex Maxim. 개다래

Family Hypericaceae 물레나물과

Hypericum ascyron L. 물레나물

H. erectum Thunb. 고추나물

Family Violaceae 제비꽃과

Viola acuminata Ledeb. 졸방제비꽃

V. albida f. *takahashii* (Makino) W.T. Lee 단풍제비꽃

V. albida Palib. 태백제비꽃

V. albida var. *chaerophylloides* (Regel) F. Mack. 남산제비꽃

V. keiskei Miq. 잔털제비꽃

V. mandshurica W. Becker 제비꽃

V. orientalis (Maxim.) W. Becker 노랑제비꽃

V. rossii Hemsl. 고깔제비꽃

Order Myrtales 도금양목

Family Elaeagnaceae 보리수나무과

Elaeagnus umbellata Thunb. 보리수나무

Family Onagraceae 바늘꽃과

Circaea cordata Royle 쇄털이슬

Oenothera biennis L. 달맞이꽃

Order Umbellales 산형화목

Family Alangiaceae 박쥐나무과

Alangium platanifolium var. *trilobum* (Miq.) Ohwi 박쥐나무

Family Araliaceae 두릅나무과

Aralia elata (Miq.) Seem. 두릅나무

Eleutherococcus sessiliflorus (Rupr. & Maxim.) S.Y. Hu 오갈피나무

Kalopanax septemlobus (Thunb.) Koidz. 음나무

Family Umbelliferae 산형과

Angelica decursiva (Miq.) Franch. & Sav. 바다나물

Cymopterus melanotilingia (H.Boissieu) C.Y. Yoon 큰참나물

Heracleum moellendorffii Hance 어수리

Ostericum grosseserratum (Maxim.) Kitag. 신감채

Peucedanum terebinthaceum (Fisch.) Fisch. ex DC. 기름나물

Pimpinella brachycarpa (Kom.) Nakai 참나물

Sanicula chinensis Bunge 참반디

Torilis japonica (Houtt.) DC. 사상자

Family Cornaceae 층층나무과

Cornus controversa Hemsl. ex Prain 층층나무

C. officinalis Siebold & Zucc. 산수유

Subclass Metachlamydeae 합판화亞綱

Order Ericales 진달래목

Family Pyrolaceae 노루발과

Chimaphila japonica Miq. 매화노루발

Pyrola japonica Klenze ex Alef. 노루발

Family Ericaceae 진달래과

Rhododendron mucronulatum Turcz. 진달래

R. schlippenbachii Maxim. 철쭉

R. yedoense f. *poukhanense* (H. Lévl.) Sugim. 산철쭉

Vaccinium hirtum var. *koreanum* (Nakai) Kitam. 산앵도나무

Order Primulales 앵초목

Family Primulaceae 앵초과

Lysimachia clethroides Duby 큰까치수염

Order Ebenales 감나무목

Family Ebenaceae 감나무과

Diospyros lotus L. 고욤나무

Family Symplocaceae 노린재나무과

Symplocos chinensis f. *pilosa* (Nakai) Ohwi 노린재나무

Family Styracaceae 매죽나무과

Styrax obassia Siebold & Zucc. 쪽동백나무

Order Gentianales 용담목

Family Oleaceae 물푸레나무과

Fraxinus rhynchophylla Hance 물푸레나무

F. sieboldiana Blume 쇠물푸레나무

Ligustrum obtusifolium Siebold & Zucc. 쥐똥나무

Syringa patula (Palib.) Nakai 털개회나무

Family Gentianaceae 용담과

Gentiana scabra Bunge 용담

G. squarrosa Ledeb. 구슬봉이

Family Asclepiadaceae 박주가리과

Cynanchum ascyrifolium (Franch & Sav.) Matsum. 민백미꽃

C. paniculatum (Bunge) Kitag. 산해박

C. wilfordii (Maxim.) Hemsl. 큰조롱

Metaplexis japonica (Thunb.) Makino 박주가리

Order Tubiflorales 통꽃식물목

Family Convolvulaceae 메꽃과

Calystegia sepium var. *japonicum* (Choisy) Makino 메꽃

Cuscuta australis R. Br. 실새삼

Pharbitis nil (L.) Choisy 나팔꽃

Family Boraginaceae 지치과

Trigonotis peduncularis (Trevir.) Benth. ex Hemsl. 꽃마리

Family Verbenaceae 마편초과

Callicarpa japonica Thunb. 작살나무

Clerodendrum trichotomum Thunb. 누리장나무

Family Labiatae 꿀풀과

Agastache rugosa (Fisch. & Mey.) Kuntze 배초향

Ajuga spectabilis Nakai 자란초

Clinopodium chinense var. *parviflorum* (Kudô) Hara 층층이꽃

C. gracile var. *multicaule* (Maxim.) Ohwi 탑꽃

Elsholtzia splendens Nakai 꽃향유

Isodon inflexus (Thunb.) Kudô 산박하

Leonurus japonicus Houtt. 익모초

L. macranthus Maxim. 송장풀

Lycopus lucidus Turcz. 썩싸리

Meehania urticifolia (Miq.) Makino 별개덩굴

Mosla punctulata (J.F. Gmel.) Nakai 들깨풀

Phlomis umbrosa Turcz. 속단

Prunella vulgaris var. *lilacina* Nakai 꿀풀

Scutellaria insignis Nakai 광릉골무꽃

S. pekinensis var. *transitra* (Makino) Hara 산골무꽃

Teucrium viscidum var. *miquelianum* (Maxim.) Hara 덩굴곽향

Family Solanaceae 가지과

Lycium chinense Mill. 구기자나무

Solanum japonense Nakai 좁은잎배풍등

S. lyratum Thunb. 배풍등

S. nigrum L. 까마중

Family Scrophulariaceae 현삼과

Melampyrum roseum Maxim. 꽃머느리밥풀

Veronica linariifolia Pall. ex Link 꼬리풀

Family Phrymaceae 파리풀과

Phryma leptostachya var. *asiatica* H. Hara 파리풀

Order Plantaginales 질경이목

Family Plantaginaceae 질경이과

Plantago asiatica L. 질경이

Order Rubiales 꼭두서니목

Family Rubiaceae 꼭두서니과

Asperula maximowiczii Kom. 개갈퀴

Galium pogonanthum Franch. & Sav. 산갈퀴

G. trachyspermum A. Gray 네잎갈퀴

G. verum var. *asiaticum* Nakai 솔나물

Rubia akane Nakai 꼭두서니

R. chinensis Regel & Maack 큰꼭두서니

Family Caprifoliaceae 인동과

Lonicera japonica Thunb. 인동

L. praeflorens Batalin 올피불나무

Sambucus sieboldiana var. *miquelii* (Nakai) Hara 지렁कु나무

Viburnum erosum Thunb. 덜꿩나무

Weigela praecox (Lemoine) L.H. Bailey 소영도리나무

W. subsessilis (Nakai) L.H. Bailey 병꽃나무

Family Valerianaceae 마타리과

Patrinia scabiosaefolia Fisch. ex Trevir. 마타리

P. villosa (Thunb.) Juss. 똑갈

Order Campanulales 초롱꽃목

Family Campanulaceae 초롱꽃과

Adenophora divaricata Franch. & Sav. 넓은잔대

A. remotiflora (Siebold & Zucc.) Miq. 모시대

A. triphylla var. *japonica* (Regel) H. Hara 잔대

Codonopsis lanceolata (Siebold & Zucc.) Trautv. 더덕

Lobelia chinensis Lour. 수염가래꽃

Platycodon grandiflorum (Jacq.) A. DC. 도라지

Family Compositae 국화과

Achillea alpina L. 톱풀

Adenocaulon himalaicum Edgew. 멀가치

Ainsliaea acerifolia Sch. Bip. 단풍취

Ambrosia artemisiifolia L. 돼지풀

Artemisia capillaris Thunb. 사철쭉

A. feddei H.Lév. & Vaniot 뽕쭉

A. gmelini Weber ex Stechm. 더위지기

A. japonica Thunb. 제비쭉

A. keiskeana Miq. 맑은대쭉

A. princeps Pamp. 쭉

A. rubripes Nakai 덩불쭉

A. stolonifera (Maxim.) Kom. 넓은잎외잎쭉

Aster ageratoides Turcz. 까실쭉부쟁이

A. incisus Fisch. 가새쭉부쟁이

A. scaber Thunb. 참취

Atractylodes ovata (Thunb.) DC. 삼주

Bidens frondosa L. 미국가막사리

Carpesium divaricatum Siebold & Zucc. 긴담배풀

Centipeda minima (L.) A. Br. & Asch. 중대가리풀

Cirsium japonicum var. *maackii* (Maxim.) Matsum. 엉겅퀴

C. setidens (Dunn) Nakai 고려엉겅퀴

Conyza canadensis (L.) Cronquist 망초

Crepidiastrum sonchifolium (Bunge) Pak & Kawano 고들빼기

Dendranthema boreale (Makino) Ling ex Kitam. 산국

D. zawadskii var. *latilobum* (Maxim.) Kitag. 구절초

Erigeron annuus (L.) Pers. 개망초

Eupatorium japonicum Thunb. 등골나물

Galinsoga parviflora Cav. 별꽃아재비

Hieracium umbellatum L. 조밥나물

Ixeridium dentatum (Thunb. ex Mori) Tzvelev 쑥바귀

Lactuca indica L. 왕고들빼기

L. raddeana Maxim. 산쑥바귀

Leibnitzia anandria (L.) Turcz. 숨나물

Petasites japonicus (Siebold & Zucc.) Maxim. 머위

Saussurea gracilis Maxim. 은분취

S. macrolepis (Nakai) Kitam. 각시서덜취

S. tanakae Franch. & Sav. ex Maxim. 당분취

- Serratula coronata* var. *insularis* (Iljin) Kitam. 산비장이
Solidago virgaurea subsp. *asiatica* Kitam. ex Hara 미역취
Sonchus oleraceus L. 방가지똥
Syneilesis palmata (Thunb.) Maxim. 우산나물
Synurus deltooides (Aiton) Nakai 수리취
Taraxacum officinale Weber 서양민들레
Youngia japonica (L.) DC. 뿌리뱅이

Class Monocotyledoneae 단자엽식물綱

Order Graminales 벼목

Family Gramineae 벼과

- Agropyron ciliare* (Trin.) Franch. 속털개밀
Alopecurus aequalis var. *amurensis* (Kom.) Ohwi 독새풀
Anthoxanthum odoratum L. 향기풀
Arundinella hirta (Thunb.) Koidz. 새
Bromus japonicus Thunb. 참새귀리
Cymbopogon tortilis var. *goeringii* (Steud.) Hand.-Mazz. 개솔새
Dactylis glomerata L. 오리새
Diarrhena japonica (Franch. & Sav.) Franch. & Sav. 용수염
D. mandshurica Maxim. 껍질용수염
Digitaria ciliaris (Retz.) Koel. 바랭이
Echinochloa crusgalli (L.) P.Beauv. 돌피
Eragrostis multicaulis Steud. 비노리
Eriochloa villosa (Thunb.) Kunth 나도개피
Festuca ovina L. 김의털
F. subulata var. *japonica* Hack. 왕김의털아재비
Lolium perenne L. 호밀풀
Oplismenus undulatifolius (Ard.) P. Beauv. 주름조개풀
Pennisetum alopecuroides (L.) Spreng. 수크령
Phragmites japonica Steud. 갈대
Poa sphondylodes Trin. 포아풀
Setaria faberii Herm. 가을강아지풀
S. viridis (L.) P. Beauv. 강아지풀
Spodiopogon sibiricus Trin. 큰기름새

Order Cyperales 사초목

Family Cyperaceae 사초과

- Carex bostrychostigma* Maxim. 길뚝사초
C. japonica Thunb. 개쩌버리사초
C. lanceolata Boott 그늘사초
C. leiorhyncha C.A. Mey. 산팽이사초
C. neurocarpa Maxim. 팽이사초
C. siderosticta Hance 대사초
Cyperus microiria Steud. 금방동사니

Order Arales 천남성목

Family Araceae 천남성과

- Arisaema amurense* f. *serratum* (Nakai) Kitagawa 천남성
A. peninsulae f. *convolutum* (Nakai) Y.S. Kim & S.T. Ko 눌맥이천남성
Pinellia ternata (Thunb.) Breitenb. 반하

Order Commelinales 닭의장풀목

Family Commelinaceae 닭의장풀과*Commelina communis* L. 닭의장풀*Streptolirion volubile* Edgew. 덩굴닭의장풀**Order Juncaceae 골풀목****Family Juncaceae 골풀과***Juncus effusus* var. *decipiens* Buchenau 골풀*J. tenuis* Willd. 길골풀*Luzula capitata* (Miq.) Miq. 땡의밥**Order Liliales(Liliflora) 백합목****Family Liliaceae 백합과***Allium sacculiferum* Maxim. 참산부추*Asparagus schoberioides* Kunth 비짜루*Convallaria keiskei* Miq. 은방울꽃*Disporum smilacinum* A.Gray 애기나리*D. uniflorum* Baker 윤판나물*D. viridescens* (Maxim.) Nakai 큰애기나리*Hemerocallis coreana* Nakai 골잎원추리*Hosta capitata* (Koidz.) Nakai 일월비비추*Lilium lancifolium* Thunb. 참나리*L. leichtlinii* var. *maximowiczii* (Regel) Baker 중나리*L. tsingtauense* Gilg 하늘말나리*Liriope spicata* (Thunb.) Lour. 개맥문동*Polygonatum inflatum* Kom. 통등굴레*P. involucratum* (Franch. & Sav.) Maxim. 용등굴레*P. odoratum* var. *pluriflorum* (Miq.) Ohwi 등굴레*Scilla scilloides* (Lindl.) Druce 무릇*Smilacina japonica* A. Gray 풀솜대*Smilax china* L. 청미래덩굴*S. nipponica* Miq. 선밀나물*S. riparia* var. *ussuriensis* (Regel) Hara & T. Koyama 밀나물*S. sieboldii* Miq. 청가시덩굴*Veratrum maackii* var. *japonicum* (Baker) T. Shimizu 여로**Family Dioscoreaceae 마과***Dioscorea batatas* Decne. 마*D. nipponica* Makino 부채마*D. quinqueloba* Thunb. 단풍마*D. tokoro* Makino 도꼬로마**Order Orchidales 난초목****Family Orchidaceae 난초과***Amitostigma gracile* (Blume) Schltr. 병아리난초*Cephalanthera longibracteata* Blume 은대난초*Gastrodia elata* Blume 천마*Liparis krameri* Franch. & Sav. 나나벌이난초*Spiranthes sinensis* (Pers.) Ames 타래난초



Ajuga spectabilis Nakai
자란초



Spiraea salicifolia L.
꼬리조팝나무



Clematis brachyura Maxim.
외대으아리



Euonymus pauciflorus Maxim.
회목나무



Gastrodia elata Blume
천마