

광교산(경기도)의 식물상

이 웅 빈 · 황 선 민

용인대학교 자연과학대학 생명과학과

A Flora of Mt. Gwanggyo(Gyeonggi-do)

LEE, Woong-Bin · Sun-Min HWANG

Department of Biological Science, Yongin University

ABSTRACT

Mt. Gwanggyo is located 37° 19' 00"~37° 22' 00" N in latitude at 127°1'00"~127°3'00" E in longitude in Gyeonggi-do. The investigated vascular plants consist of total 264 taxa: 8 forms, 29 varieties, 227 species, 175 genera, 74 families, 31 orders, 3 classes. Nine special plants designated by Ministry of Environment were investigated: 3rd grade for 1 taxa, 2nd grade for 1 taxa, and 1st grade for 7 taxa.

Key words : Mt. Gwanggyo, flora

서 론

경기도에 위치하고 있는 광교산(582m)은 수원시와 용인시의 경계를 이루는 산으로 북위 37° 19'~37°22', 동경 127°1'~127°3' 사이에 위치하며, 행정구역상 수원시 장안구에 위치한다. 서쪽으로는 백운산(562m)이, 북쪽으로는 바라산(428m)과 접하고 있으며, 그 주위는 평야지대이다.

본 조사지역은 높이에 비해 산의 규모가 크나 비교적 산세가 완만한 능선으로 이루어져 있으며, 정상에 이르는 등산로는 능선 또는 계곡을 따라 잘 닦여 있었다.

본 조사지역이 속하는 수원시의 연평균기온은 12℃이고, 1월 평균기온은 -2℃, 8월 평균기온은 25℃이다. 연평균 강수량은 1,342mm이다.

본 조사에서는 이 지역 식물의 확증표본을 수집하여 생태지도 작성을 위한 기초자료를 확보하고, 관속식물 종들의 분포상황을 파악하기 위하여 수행되었다.

연구방법

본 조사지역의 평가단위인 광교산에서 조사기간 중에 채집된 모든 표본을 근거로 특정 식물 종을

포함하는 모든 관속식물의 식물상 목록을 작성하였다.

조사경로는 계곡과 능선을 중심으로 선정되었고, 조사지역의 채집일정과 채집지는 Table 1과 같고 조사지역의 개황도는 Fig. 1과 같다.

관속식물의 표본은 조사경로를 따라 채집한 하나 내지 여러 개의 중복품을 제작하였다. 또한 모든 표본에 채집자 고유번호를 명기하였으나, 동일 장소에서 같은 조사기간에 채집된 표본에는 같은 번호를 부여하여 중복품인 것을 확인하였고, 중복품의 개수를 표기하여 표본의 혼동을 방지하였으며, 채집된 표본은 용인대학교 생명과학과 표본실에 보관하였다.

식물상의 목록은 다소 변형된 Engler의 범식에 따라 배열하였고(Melchior, 1964), 종의 동정은 이(2003), 이(1996), 정 등(1956, 1957, 1965)의 도감에 의거하였으며, 그 밖에 박(1995), 오(1984), 이와임(1978), Nakai(1935) 및 이와 전(1999)의 식물상 자료를 참조하였다. 한편, 환경부 지정 특정식물종의 목록 및 평가점수는 환경부의 조사지침서에 따라 조사하였다(환경부, 2006).

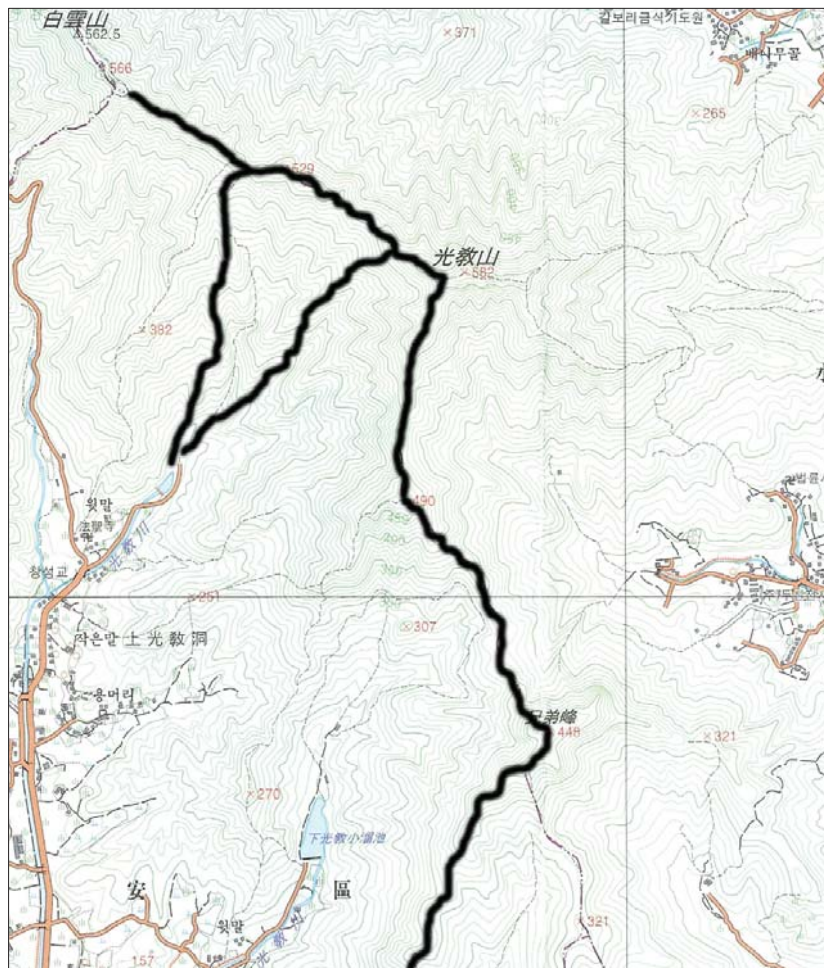


Fig. 1. Investigated route.

Table 1. Investigation sites and dates

Area(Height)	Collection date	Remarks
Mt. Gwanggyo(582m)	2008. 9. 5	Flora
	2008. 9. 12	Flora

결과 및 고찰

본 연구는 향후 모니터링을 염두에 두어 환경부의 전국자연환경조사 방법에 의거하여 이루어졌으며, 관속식물 식물상 목록을 작성하여 현재의 자원 보유 상태를 파악하였다.

광교산은 북위 37°19'00"~37°22'00"와 동경 127°1'00"~127°3'30"에 위치하며, 해발고도가 582m이고, 행정구역상 경기도 수원시 장안구의 행정구역에 위치하며, 산세가 완만한 것으로 나타났다.

역새밭에서 산 정상으로 오르는 능선은 상층식생으로 소나무와 신갈나무가 우점을 이루고 있으며, 하부식생으로 진달래, 팔배나무, 갈참나무, 철쭉, 밀나물, 제비쭉, 청미래덩굴, 노간주나무, 생강나무와 같은 종들이 관찰되었다. 정상 부근에는 졸참나무가 우점하고 있었으며, 소나무, 밤나무와 갈참나무 군락이 관찰되었다.

식물지리학적으로 중일식물구계(Sino-Japanese Region)의 한국구, 중부아구에 속하는 본 조사지역에는 30목, 74과, 175속, 227종, 29변종, 8품종 등 모두 264분류군의 관속식물이 생육하는 것으로 조사되었다(Table 2; Appendix).

광교산에서 나타난 특정식물종은 III등급종으로 향나무 등 1분류군이, II등급종으로 붉은병꽃나무 등 1분류군이, I등급종으로 굴참나무, 투구꽃, 피나물, 말털이슬, 두루미천남성, 통둥굴레, 앵초 등 7분류군 등 모두 9분류군이 관찰되었고, 평가점수는 24점으로 조사되었다(환경부, 1998; Table 3).

이상과 같이 광교산은 식물상이 비교적 풍부한 것으로 조사되었다.

Table 2. Summary of vascular plant taxa collected in Mt. Gwanggyo

Tracheophyta	Order	Family	Genus	Species	Variety	Form
Filicineae	1	4	6	7	1	0
Gymnospermae	2	3	3	4	0	0
Coniferopsida	(2)	(3)	(3)	(4)	0	0
Angiospermae	28	67	166	216	28	8
Monocotyledoneae	(5)	(9)	(32)	(42)	(6)	(3)
Dicotyledoneae	(23)	(58)	(134)	(174)	(22)	(5)
Total	31	74	175	227	29	8

Table 3. Rare and endangered species in this area designated by Ministry of Environment

Grade	Species name	Score per grade	Sp. No.	Scores
Ⅲ	<i>Juniperus chinensis</i> L.	6	1	6
Ⅱ	<i>Weigela florida</i> (Bunge) A. DC.	4	1	4
Ⅰ	<i>Quercus variabilis</i> Blume	2	7	14
	<i>Aconitum jaluense</i> Kom.			
	<i>Hylomecon vernalis</i> Maxim.			
	<i>Circaea quadrisulcata</i> (Maxim.) Franch. & Sav.			
	<i>Arisaema heterophyllum</i> Blume			
	<i>Polygonatum inflatum</i> Kom.			
	<i>Primula sieboldii</i> E. Morren			
Total			9	24

인용문헌

- 박수현. 1995. 한국귀화식물 원색도감. 일조각.
- 오용자. 1984. 한국산 사초과 식물. 성신여자대학교 출판사.
- 이우철. 1996. 원색한국기준식물도감. 아카데미. p. 855.
- 이우철, 임양재. 1978. 한반도 관속식물의 분포에 관한 연구, 식물분류학회지 8. Suppl. 1-33.
- 이창복. 2003. 원색대한식물도감. 향문사.
- 정태현. 1956. 한국식물도감(하). 신지사.
- 정태현. 1957. 한국식물도감(상). 신지사.
- 정태현. 1965. 한국동·식물도감. 제5권 식물편(목·초본류). 문교부. p. 1824.
- 환경부. 2006. 제3차 전국자연환경조사 지침. 114-155.
- Lee, T. B. 1984. Outline of Korean endemic plants and their distribution. Kor. Jour. Pl. Tax. 14: 21-32.
- Melchior, H. 1964. A. Engler's Syllabus der Pflanzenfamilien. Gebruder Borntraeger. Berlin. Band II.
- Nakai, T. 1935. 東亞植物. 岩波全書.

요 약

광교산은 북위 37°19'00"~37°22'00"와 동경 127°1'00"~127°3'00"에 걸쳐 경기도에 위치한다. 본 조사지역에는 3강, 30목, 74과, 175속, 227종, 29변종, 8품종 등 모두 264분류군의 관속식물이 생육하는 것으로 조사되었다. 환경부 지정 식물구계학적 특정식물종은 3등급 1종류, 2등급 1종류 및 1등급 7종류 등 모두 9 종류가 관찰되었다.

검색어: 광교산, 식물상

Appendix. List of vascular plants from Mt. Gwanggyo

Species name and Korean name
Phylum Tracheophyta 관속식물문
Subphylum Pteropsida 양치식물아문
Class Filicineae 고사리강
Order Filicales 고사리목
Family Osmundaceae 고비과
<i>Osmunda japonica</i> Thunb. 고비
<i>Osmunda cinnamomea</i> var. <i>fokiensis</i> Copel. 꿩고비
Family Pteridaceae 고사리과
<i>Dennstaedtia hirsuta</i> (Sw.) Mett. 잔고사리
Family Aspidiaceae 먼마과
<i>Athyrium yokoscense</i> (Franch. & Sav.) H. Christ 뱀고사리
<i>Deparia</i> × <i>angustatum</i> (Nakai) Nakaike 개좁진고사리
<i>Dryopteris bissetiana</i> (Baker) C. Chr. 산족제비고사리
<i>Dryopteris chinensis</i> (Baker) Koidz. 가는잎족제비고사리
Family Aspleniceae 꼬리고사리과
<i>Asplenium incisum</i> Thunb. 꼬리고사리
Class Gymnospermae 나자식물강
Subclass Coniferophytea 구과식물아강
Order Ginkgoales 은행목
Family Ginkgoaceae 은행과
<i>Ginkgo biloba</i> L. 은행나무
Order Coniferales 구과식물목
Family Pinaceae 소나무과
<i>Pinus densiflora</i> Siebold & Zucc. 소나무
Family Cupressaceae 측백나무과
<i>Juniperus chinensis</i> L. 향나무
<i>Juniperus rigida</i> Siebold & Zucc. 노간주나무
Class Angiospermae 피자식물강
Subclass Dicotyledoneae 쌍자엽식물아강
Order Salicaceae 버드나무목
Family Salicaceae 버드나무과
<i>Salix gracilistyla</i> Miq. 갯버들
Order Fagales 참나무목
Family Betulaceae 자작나무과
<i>Corylus heterophylla</i> var. <i>thunbergii</i> Bl. 개암나무
Family Fagaceae 참나무과
<i>Castanea crenata</i> Siebold & Zucc. 밤나무

Appendix. Continued

Species name and Korean name	
<i>Quercus acutissima</i> Carruth.	상수리나무
<i>Quercus aliena</i> Blume	갈참나무
<i>Quercus dentata</i> Thunb. ex Murray	떡갈나무
<i>Quercus mongolica</i> Fisch. ex Ledeb.	신갈나무
<i>Quercus mongolica</i> var. <i>crispula</i> (Blume) H. Ohashi	물참나무
<i>Quercus serrata</i> Thunb.	졸참나무
<i>Quercus variabilis</i> Blume	굴참나무
Order Urticales 켄기풀목	
Family Moraceae 뽕나무과	
<i>Morus bombycis</i> for. <i>kase</i> Uyeki.	가새뽕나무
<i>Morus bombycis</i> Koidz.	산뽕나무
Family Cannabinaceae 삼과	
<i>Humulus japonicus</i> Siebold & Zucc.	환삼덩굴
Family Urticaceae 켄기풀과	
<i>Boehmeria longispica</i> Steud.	왜모시풀
<i>Boehmeria nivea</i> (L.) Gaudich.	모시풀
<i>Boehmeria platanifolia</i> Franch. & Sav.	개모시풀
<i>Boehmeria tricuspis</i> (Hance) Makino	거북꼬리
<i>Pilea mongolica</i> Wedd.	모시물통이
Family Aristolochiaceae 쥐방울덩굴과	
<i>Asarum sieboldii</i> Miq.	족도리풀
Order Polygonaceae 마디풀목	
Family Polygonaceae 마디풀과	
<i>Persicaria hydropiper</i> (L.) Spach	여뀌
<i>Persicaria longiseta</i> (Bruijn) Kitag.	개여뀌
<i>Persicaria perfoliata</i> (L.) H. Gross	머느리배꼽
<i>Persicaria posumbu</i> for. <i>laxiflora</i> (Meisn.) H. Hara	장대여뀌
<i>Persicaria sieboldii</i> Ohki	미꾸리뉘시
<i>Persicaria senticosa</i> H. Gross	머느리밀싹개
<i>Persicaria thunbergii</i> (Siebold & Zucc.) H. Gross ex Nakai	고마리
<i>Rumex acetosa</i> L.	수영
<i>Rumex crispus</i> L.	소리쟁이
Order Centrospermales 중심자목	
Family Chenopodiaceae 명아주과	
<i>Chenopodium album</i> var. <i>centrorubrum</i> Makino	명아주
Family Amaranthaceae 비름과	
<i>Achyranthes japonica</i> (Miq.) Nakai	쇠무릎
<i>Amaranthus lividus</i> L.	개비름

Appendix. Continued

Species name and Korean name	
Family Caryophyllaceae 석죽과	
<i>Cerastium holosteoides</i> var. <i>hallaisanense</i> (Nakai) Mizush.	점나도나물
<i>Pseudostellaria heterophylla</i> (Miq.) Pax	개별꽃
<i>Silene armeria</i> L.	끈끈이대나물
<i>Melandryum furmum</i> (S. et Z.) Rohrb.	장구채
<i>Melandryum seoulense</i> Nakai	가는장구채
<i>Stellaria aquatica</i> (L.) Scop.	쇠별꽃
<i>Stellaria media</i> (L.) Vill.	별꽃
Order Ranales 미나리아재비목	
Family Ranaunculaceae 미나리아재비과	
<i>Aconitum chiisanense</i> Nakai	지리바꽃
<i>Aconitum jaluense</i> Kom.	투구꽃
<i>Clematis apiifolia</i> DC.	사위질빵
<i>Clematis trichotoma</i> Nakai	할미밀망
<i>Hepatica asiatica</i> Nakai	노루귀
<i>Ranunculus chinensis</i> Bunge	젓가락나물
Family Menispermaceae 방기과	
<i>Menispermum dauricum</i> DC.	새모래덩굴
Order Magnoliales 목련목	
Family Magnoliaceae 목련과	
<i>Magnolia obovata</i> Thunb.	일본목련
<i>Schisandra chinensis</i> (Turcz.) Baill.	오미자
Family Lauraceae 녹나무과	
<i>Lindera erythrocarpa</i> Makino	비목나무
<i>Lindera obtusiloba</i> for. <i>villosum</i> Nakai	털생강나무
<i>Lindera obtusiloba</i> Blume	생강나무
Order Papaverales 양귀비목	
Family Papaveraceae 양귀비과	
<i>Chelidonium majus</i> var. <i>asiaticum</i> (Hara) Ohwi	애기똥풀
<i>Hylomecon vernalis</i> Maxim.	피나물
Family Fumariaceae 현호색과	
<i>Corydalis turtchaninovii</i> Bess.	현호색
<i>Corydalis speciosa</i> Maxim.	산괴불주머니
Family Cruciferae 십자화과	
<i>Arabis glabra</i> Bernh.	장대나물
<i>Capsella bursapastoris</i> (L.) L. W. Medicus	냉이
<i>Cardamine flexuosa</i> With.	황새냉이
<i>Cardamine leucantha</i> O. E. Schulz	미나리냉이

Appendix. Continued

Species name and Korean name	
<i>Draba nemorosa</i> var. <i>hebecarpa</i> Lindbl.	꽃다지
<i>Lepidium apetalum</i> Willd.	다닥냉이
<i>Rorippa indica</i> (L.) Hiern	개갓냉이
Order Rosales 장미목	
Family Saxifragaceae 범의귀과	
<i>Astilbe chinensis</i> var. <i>davidii</i> Fr.	노루오줌
<i>Deutzia uniflora</i> Shirai	매화말발도리
<i>Philadelphus tenuifolius</i> Rupr. & Maxim.	얇은잎고광나무
Family Rosaceae 장미과	
<i>Prunus serrulata</i> var. <i>spontanea</i> (Maxim.) E. H. Wilson	벚나무
<i>Agrimonia pilosa</i> Ledeb.	쑥신나물
<i>Crataegus pinnatifida</i> Bunge	산사나무
<i>Duchesnea chrysantha</i> (Zoll. & Mor.) Miq.	뱀딸기
<i>Potentilla anemonefolia</i> Lehm.	가락지나물
<i>Potentilla fragarioides</i> var. <i>major</i> Maxim.	양지꽃
<i>Potentilla freyniana</i> Bornm.	세잎양지꽃
<i>Prunus padus</i> L.	귀룽나무
<i>Prunus serrulata</i> var. <i>pubescens</i> (Makino) Nakai	잔털벚나무
<i>Prunus tomentosa</i> Thunb.	앵도나무
<i>Rosa multiflora</i> Thunb.	찔레나무
<i>Rubus crataegifolius</i> Bunge	산딸기
<i>Rubus oldhamii</i> Miq.	줄딸기
<i>Rubus parvifolius</i> L.	멍석딸기
<i>Sorbus alnifolia</i> (Siebold & Zucc.) K. Koch	팔배나무
<i>Spiraea prunifolia</i> for. <i>simpliciflora</i> Nakai	조팝나무
<i>Stephanandra incisa</i> Zabel	국수나무
Family Leguminosae 콩과	
<i>Amphicarpaea edgeworthii</i> var. <i>trisperma</i> Ohwi	새콩
<i>Cassia nomame</i> (Sieb.) Honda	차풀
<i>Desmodium podocarpum</i> var. <i>oxyphyllum</i> (DC.) H. Ohashi	도둑놈의갈고리
<i>Glycine soja</i> Siebold & Zucc.	돌콩
<i>Kummerowia striata</i> (Thunb. ex Murray) Schindl.	매듭풀
<i>Lespedeza bicolor</i> Turcz.	싸리
<i>Lespedeza cyrtobotrya</i> Miq.	참싸리
<i>Lespedeza maximowiczii</i> C. K. Schneid.	조록싸리
<i>Lespedeza thunbergii</i> var. <i>intermedia</i> (Nak.) T. Lee	풀싸리
<i>Lespedeza xschindleri</i> T. Lee	잡싸리
<i>Maackia amurensis</i> Rupr.	다릅나무

Appendix. Continued

Species name and Korean name	
<i>Pueraria lobata</i> (Willd.) Ohwi	쑥
<i>Robinia pseudo-acacia</i> L.	아까시나무
<i>Sophora flavescens</i> Solander ex Aiton	고삼
<i>Trifolium repens</i> L.	토끼풀
<i>Vicia unijuga</i> A. Braun	나비나물
<i>Vigna angularis</i> var. <i>nipponensis</i> (Ohwi) Ohwi & H. Ohashi	새팥
<i>Vigna umbellata</i> (Thunb.) Ohwi & Ohashi	덩굴팥
Order Geraniales 쥐손이풀목	
Family Geraniaceae 쥐손이풀과	
<i>Pelargonium inquinans</i> Aiton	제라늄
Family Oxalidaceae 팽이밥과	
<i>Oxalis corniculata</i> L.	팽이밥
Family Rutaceae 운향과	
<i>Zanthoxylum piperitum</i> (L.) DC.	초피나무
<i>Zanthoxylum schinifolium</i> Siebold & Zucc.	산초나무
Family Simaroubaceae 소태나무과	
<i>Picrasma quassioides</i> (D. Don) Benn.	소태나무
Family Euphorbiaceae 대극과	
<i>Acalypha australis</i> L.	깨풀
<i>Securinega suffruticosa</i> (Pall.) Rehder	광대싸리
Order Sapindales 무환자나무목	
Family Anacardiaceae 옷나무과	
<i>Rhus tricarpa</i> Miq.	개옷나무
<i>Rhus verniciflua</i> Stokes	옷나무
Family Celastraceae 노박덩굴과	
<i>Celastrus orbiculatus</i> Thunb.	노박덩굴
<i>Euonymus alatus</i> (Thunb.) Siebold	화살나무
<i>Euonymus sachalinensis</i> (F. Schmidt) Maxim.	회나무
Family Aceraceae 단풍나무과	
<i>Acer ginnala</i> Maxim.	신나무
<i>Acer palmatum</i> Thunb. ex Murray	단풍나무
<i>Acer pseudo-sieboldianum</i> (Pax) Kom.	당단풍나무
Family Balsaminaceae 봉선화과	
<i>Impatiens textori</i> Miq.	물봉선
Order Rhamnales 갈매나무목	
Family Vitaceae 포도과	
<i>Vitis amurensis</i> Rupr.	왕머루
<i>Parthenocissus tricuspidata</i> (Siebold & Zucc.) Planch.	담쟁이덩굴

Appendix. Continued

Species name and Korean name	
Order Malvales 아욱목	
Family Malvaceae 아욱과	
<i>Althaea rosea</i> Cav.	접시꽃
<i>Hibiscus syriacus</i> L.	무궁화
Order Parietales 측막태좌목	
Family Actinidiaceae 다래나무과	
<i>Actinidia arguta</i> (Siebold & Zucc.) Planch.	다래
Family Violaceae 제비꽃과	
<i>Viola acuminata</i> Ledeb.	줄방제비꽃
<i>Viola albida</i> Palib.	태백제비꽃
<i>Viola albida</i> var. <i>chaerophylloides</i> (Regel) F. Maek. ex Hara	남산제비꽃
<i>Viola keiskei</i> Miq.	잔털제비꽃
<i>Viola mandshurica</i> W. Becker	제비꽃
<i>Viola rossii</i> Hemsl.	고깔제비꽃
<i>Viola seoulensis</i> Nakai	서울제비꽃
<i>Viola verecunda</i> A. Gray	콩제비꽃
Order Myrtales 도금양목	
Family Elaeagnaceae 보리수나무과	
<i>Elaeagnus umbellata</i> Thunb.	보리수나무
Family Onagraceae 바늘꽃과	
<i>Circaea quadrisulcata</i> (Maxim.) Franch. & Sav.	말털이슬
<i>Oenothera biennis</i> L.	달맞이꽃
Order Umbellales 산형화목	
Family Araliaceae 두릅나무과	
<i>Aralia elata</i> (Miq.) Seem.	두릅나무
Family Umbelliferae 산형과	
<i>Angelica cartilagino-marginata</i> (Makino) Nakai	치녀바디
<i>Angelica decursiva</i> (Miq.) Franch. & Sav.	바디나물
<i>Osmorhiza aristata</i> (Thunb.) Makino & Yabe	긴사상자
<i>Ostericum grosseserratum</i> (Maxim.) Kitag.	신감채
Family Cornaceae 층층나무과	
<i>Cornus kousa</i> F. Buerger ex Miquel	산딸나무
Order Ericales 진달래목	
Family Pyrolaceae 노루발과	
<i>Pyrola japonica</i> Klenze ex Alef.	노루발
Family Ericaceae 진달래과	
<i>Rhododendron mucronulatum</i> Turcz.	진달래
<i>Rhododendron schlippenbachii</i> Maxim.	철쭉
Order Primulales 앵초목	

Appendix. Continued

Species name and Korean name	
Family Primulaceae	앵초과
<i>Lysimachia clethroides</i> Duby	큰까치수염
<i>Primula sieboldii</i> E. Morren	앵초
Order Ebenales	감나무목
Family Ebenaceae	감나무과
<i>Diospyros lotus</i> L.	고욤나무
Family Symplocaceae	노린재나무과
<i>Symplocos chinensis</i> for. <i>pilosa</i> (Nakai) Ohwi	노린재나무
<i>Symplocos tanakana</i> Nakai	검노린재
Family Styracaceae	때죽나무과
<i>Styrax japonicus</i> Siebold & Zucc.	때죽나무
<i>Styrax obassia</i> Siebold & Zucc.	쪽동백나무
Order gentianales	용담목
Family Oleaceae	물푸레나무과
<i>Ligustrum obtusifolium</i> Siebold & Zucc.	쥐똥나무
Order Tubiflorales	통화식물목
Family Convolvulaceae	메꽃과
<i>Cuscuta japonica</i> Choisy	새삼
Family Boraginaceae	지치과
<i>Trigonotis peduncularis</i> (Trevir.) Benth. ex Hemsl.	꽃마리
<i>Trigonotis radicans</i> var. <i>sericea</i> (Maxim.) H. Hara	참꽃마리
Family Verbenaceae	마편초과
<i>Callicarpa japonica</i> Thunb.	작살나무
<i>Clerodendrum trichotomum</i> Thunb.	누리장나무
Family Labitae	꿀풀과
<i>Elsholtzia ciliata</i> (Thunb.) Hyl.	향유
<i>Isodon inflexus</i> (Thunb.) Kudo	산박하
<i>Meehanian urticifolia</i> (Miq.) Makino	벌깨덩굴
<i>Mosla punctulata</i> (J. F. Gmelin) Nakai	들깨풀
Family Solanaceae	가지과
<i>Solanum americanum</i> Mill.	미국까마중
Family Scrophulariaceae	현삼과
<i>Melampyrum roseum</i> Maxim.	꽃머느리밥풀
<i>Phtheirospermum japonicum</i> (Thunb.) Kanitz	나도송이풀
<i>Scrophularia kakudensis</i> Franch.	큰개현삼
<i>Veronica arvensis</i> L.	선개불알풀

Appendix. Continued

Species name and Korean name	
Family Phrymaceae	파리풀과
<i>Phryma leptostachya</i> var. <i>asiatica</i> H. Hara	파리풀
Family Plantaginaceae	질경이과
<i>Plantago asiatica</i> L.	질경이
<i>Plantago virginica</i> L.	미국질경이
Order Rubiales	꼭두서니목
Family Rubiaceae	꼭두서니과
<i>Galium spurium</i> var. <i>echinospermon</i> (Wallr.) Hayek	갈퀴덩굴
<i>Rubia akane</i> Nakai	꼭두선이
Family Caprifoliaceae	인동과
<i>Sambucus sieboldiana</i> var. <i>miquelii</i> (Nakai) Hara	지렁쿠나무
<i>Viburnum dilatatum</i> Thunb. ex Murray	가막살나무
<i>Viburnum erosum</i> Thunb.	덜꿩나무
<i>Viburnum sargentii</i> Koehne	백당나무
<i>Weigela florida</i> (Bunge) A. DC.	붉은병꽃나무
<i>Weigela subsessilis</i> L. H. Bailey	병꽃나무
Family Valerianaceae	마타리과
<i>Patrinia villosa</i> Thunb.	뚝갈
Order Campanulales	초롱꽃목
Family Compositae	국화과
<i>Ambrosia artemisiifolia</i> L.	돼지풀
<i>Artemisia japonica</i> Thunb.	제비쑥
<i>Artemisia keiskeana</i> Miq.	맑은대쑥
<i>Artemisia princeps</i> Pamp.	쑥
<i>Artemisia scoparia</i> Waldst. & Kit.	비쑥
<i>Artemisia stolonifera</i> (Maxim.) Kom.	넓은잎외잎쑥
<i>Aster ageratoides</i> Turcz.	까실쑥부쟁이
<i>Aster ciliatus</i> Kitamura	개쑥부쟁이
<i>Aster koraiensis</i> Nakai	별개미취
<i>Aster pilosus</i> Willd.	미국쑥부쟁이
<i>Aster scaber</i> Thunb.	참취
<i>Bidens frondosa</i> L.	미국가막사리
<i>Cirsium japonicum</i> var. <i>maackii</i> (Maxim.) Matsum.	영경취
<i>Conyza bonariensis</i> L.	실망초
<i>Conyza canadensis</i> (L.) Cronquist	망초
<i>Crepidiastrum denticulatum</i> (Houtt.) Pak & Kawano	이고들빼기
<i>Dendranthema boreale</i> (Makino) Ling ex Kitam.	산국
<i>Erigeron annuus</i> (L.) Pers.	개망초

Appendix. Continued

Species name and Korean name
<i>Galinsoga ciliata</i> (Raf.) S. F. Blake 털별꽃아재비
<i>Hemistepa lyrata</i> Bunge 지칭개
<i>Ixeridium dentatum</i> (Thunb. ex Mori) Tzvelev 쑤바귀
<i>Kalimeris incisa</i> (Fisch.) DC. 가새쑤부쟁이
<i>Lactuca indica</i> var. <i>laciniata</i> (Kuntze) Hara 왕고들빼기
<i>Petasites japonicus</i> (Siebold & Zucc.) Maxim. 머위
<i>Solidago virga-aurea</i> var. <i>asiatica</i> Nakai 미역취
<i>Taraxacum officinale</i> Weber 서양민들레
<i>Youngia sonchifolia</i> Max. 고들빼기
Subclass Monocotyledoneae 단자엽식물아강
Order Graminales 벼목
Family Gramineae 벼과
<i>Alopecurus aequalis</i> Sobol. 독새풀
<i>Calamagrostis arundinacea</i> (L.) Roth 실새풀
<i>Dactylis glomerata</i> L. 오리새
<i>Echinochloa crusgalli</i> (L.) P. Beauv. 돌피
<i>Eleusine indica</i> (L.) Gaertn. 왕바랭이
<i>Miscanthus sinensis</i> Andersson 참억새
<i>Miscanthus sinensis</i> var. <i>purpurascens</i> (Andersson) Rendle 억새
<i>Oplismenus undulatifolius</i> var. <i>undulatifolius</i> (Ard.) P. Beauv. 주름조개풀
<i>Panicum dichotomiflorum</i> Michx. 미국개기장
<i>Pennisetum alopecuroides</i> (L.) Spreng. 수크령
<i>Phragmites japonica</i> Steud. 갈대
<i>Poa acroleuca</i> Steud. 실포아풀
<i>Sasa borealis</i> (Hack.) Makino 조릿대
<i>Setaria glauca</i> (L.) P. Beauv. 금강아지풀
<i>Setaria viridis</i> var. <i>viridis</i> (L.) P. Beauv. 강아지풀
Family Cyperaceae 사초과
<i>Carex japonica</i> Thunb. 개쑤버리사초
<i>Carex leiorhyncha</i> C. A. Mey. 산팽이사초
<i>Carex siderosticta</i> Hance 대사초
<i>Cyperus amuricus</i> Maxim. 방동사니
<i>Cyperus orthostachyus</i> Franch. & Sav. 쇠방동사니
Order Arales 천남성목
Family Araceae 천남성과
<i>Arisaema heterophyllum</i> Blume 두루미천남성
<i>Arisaema amurense</i> for. <i>serratum</i> (Nakai) Kitag. 천남성
<i>Arisaema amurense</i> Maxim. 둥근잎천남성

Appendix. Continued

Species name and Korean name	
Order Farinales 닭의장풀목	
Family Commelinaceae 닭의장풀과	
<i>Commelina communis</i> L.	닭의장풀
Order Liliales 백합목	
Family Juncaceae 골풀과	
<i>Juncus effusus</i> var. <i>decipiens</i> Buchenau	골풀
<i>Juncus tenuis</i> Willd.	길골풀
<i>Luzula capitata</i> (Miq.) Miq.	평의밥
Family Liliaceae 백합과	
<i>Allium macrostemon</i> Bunge	산달래
<i>Asparagus schoberioides</i> Kunth	비짜루
<i>Convallaria keiskei</i> Miq.	은방울꽃
<i>Disporum smilacinum</i> A. Gray	애기나리
<i>Disporum viridescens</i> (Maxim.) Naka	큰애기나리
<i>Hemerocallis fulva</i> (L.) L.	원추리
<i>Lilium tsingtauense</i> Gilg	하늘말나리
<i>Liriope spicata</i> (Thunb.) Lour.	개맥문동
<i>Polygonatum inflatum</i> Kom.	통동굴레
<i>Polygonatum involucreatum</i> (Franch. & Sav.) Maxim.	용동둘레
<i>Polygonatum lasianthum</i> Maxim.	죽대
<i>Polygonatum odoratum</i> var. <i>pluriflorum</i> (Miq.) Ohwi	둥굴레
<i>Smilacina japonica</i> A. Gray	폴숨대
<i>Smilax china</i> L.	청미래덩굴
<i>Smilax nipponica</i> Miq.	선밀나물
<i>Smilax riparia</i> var. <i>ussuriensis</i> (Regel) Hara & T. Koyama	밀나물
<i>Smilax sieboldii</i> for. <i>intermis</i> (Nakai) Hara	민청가시덩굴
<i>Smilax sieboldii</i> for. <i>sieboldii</i> Miq.	청가시덩굴
Family Dioscoreaceae 마과	
<i>Dioscorea japonica</i> Thunb.	참마
<i>Dioscorea nipponica</i> Makino	부채마
<i>Dioscorea oppositifolia</i> L.	마
Family Iridaceae 붓꽃과	
<i>Iris rossii</i> Baker	각시붓꽃
<i>Iris sanguinea</i> Donn ex Horn	붓꽃
Order Drchidales 난초목	
Family Orchidaceae 난초과	
<i>Cephalanthera longibracteata</i> Blume	은대난초